



# **KVALITETSREDOVISNING för år 2007**

**Pedagogiskt bokslut för  
Gymnasieskolan**

**Eslövs Kommun  
Gymnasie- och vuxenutbildningsnämnden**

## GYMNASIESKOLAN

Enligt Läroplan för de frivilliga skolformerna, Lpf 94, ska gymnasieskolan med den obligatoriska skolan som grund fördjupa och utveckla elevernas kunskaper som förberedelse för yrkesverksamhet och studier vid universitet och högskolor m.m. och som förberedelse för vuxenlivet som samhällsmedborgare och ansvariga för sina egna liv (Lpf, sidan 7).

### Övergripande bild av kvaliteten inom gymnasieskolan

Gymnasieskolans i Eslöv förutsättningar att nå målen är goda. Skolan erbjuder kurser och valbarhet i rimlig omfattning. Verksamheten är generellt av god kvalitet och präglas av god atmosfär. Studiemiljön är lugn och eleverna visar i allmänhet tolerans och respekt och ett gott ansvarstagande för miljön och studierna. Eleverna når emellertid kunskapsresultat som är något under eller i nivå med rikets. Gymnasieskolan har goda rutiner för att utvärdera lärandet och säkerställa en rättvis betygssättning. Undervisningen är varierande, men håller i allmänhet god klass. Alla elever som behöver särskilt stöd kan få det. Det demokratiska inflytandet varierar, men eleverna har i allmänhet möjlighet att vara med och påverka sin situation i det dagliga arbetet. Resultaten av arbetet med normer och värden är tillfredsställande. Skolans styrning, ledning och kvalitetsarbete fungerar i huvudsak väl.<sup>1</sup>

### Verksamhetens förutsättningar

Gymnasieskolan i Eslöv erbjuder fjorton av de sjutton nationella programmen. Utöver dessa finns två specialutformade program. Följande nationella program finns: Barn- och fritidsprogrammet (101 elever år 2007), Byggprogrammet (117), Elprogrammet (63), Estetiska programmet (51), Fordonsprogrammet (84), Handels- och administrationsprogrammet (127), Hantverksprogrammet (22), Hotell- och restaurangprogrammet (133), Industriprogrammet (38), Livsmedelsprogrammet (34), Naturvetenskapsprogrammet (147), Omvårdnadsprogrammet (95), Samhällsvetenskapsprogrammet (294) och Teknikprogrammet (81). Till dessa kommer Specialutformat Barn- och fritidsprogram (115), samt Specialutformat Teknikprogram (71).

Personalen har i stor utsträckning utbildning för den undervisning de bedriver och personalen får kompetensutveckling.<sup>2</sup> Gymnasieskolan har möjligheter att möta eleverna med olika insatser från mentorer, elevvårdsteam, specialpedagoger etc. Elever i behov av särskilt stöd – företrädesvis med läs- och skrivsvårigheter – erbjuds den lokala kursen Svenska som förstärkning, och Svenska som andraspråk A och B erbjuds till elever med annat modersmål än svenska. Möjligheter till kompletteringar, extra kurser och provningstillfällen finns för elever som inte uppnått betyget Godkänt, och elever med högre studietakt erbjuds fördjupning och individuell studierådgivning. Studieresultaten gynnas också av kopplingen mellan teori och praktik.

<sup>1</sup> Utbildningsinspektion i gymnasieskolan, sidorna 2-3. Skolverket dnr 53-2007:59.

<sup>2</sup> Ibid, sidan 3.

### Brister påtalade av skolinspektörerna

Skolverket genomförde inspektion på gymnasieskolan vårterminen 2007. Inspektörerna påtalar i sina rapporter några brister inom gymnasieskolan i Eslöv. Dessa måste åtgärdas inom tre månader.<sup>3</sup> Gymnasie- och vuxenutbildningsnämnden behandlade bristerna vid sitt sammanträde i januari 2008.<sup>4</sup>

| Påtalade bristområden  | Gymnasieskolans åtgärder   |
|--|--|
| Alla elever erbjuds inte franska som språkval enligt 5 kap. 4 § gymnasieförordningen.  | Fr.o.m. höstterminen 2007 erbjuds alla elever franska som språkval.  |
| Val av inriktning sker i årskurs 9 i grundskolan för elever som valt samhällsprogrammet i stället för inför årskurs 2 (5 kap. 2 § skollagen, 5 kap. 1 § gymnasieförordningen, Lpf 94 avsnitt 2.6). | Fr.o.m. gymnasievalet inför läsåret 2008-2009 genomförs val av inriktning i enlighet med gymnasieförordningens bestämmelser. |
| Betyg på projektarbete sätts inte i samråd med medbedömare som har erfarenhet av det kunskapsområde som projektarbetet avser (7 kap. 3 § gymnasieförordningen).                                    | Fr.o.m. läsåret 2007-2008 kommer betyg på projektarbetet att sättas i samråd med medbedömare.                                |
| Åtgärdsprogram upprättas inte för alla elever som har behov av särskilda stödåtgärder (8 kap. 1a § gymnasieförordningen).  | Fr.o.m. vårterminen 2008 kommer åtgärdsprogram att upprättas i enlighet med gymnasieförordningens bestämmelser.              |
| Eleverna deltar inte i upprättande av likabehandlingsplan (2 § förordningen om barns och elevers delaktighet i arbetet med likabehandlingsplanen).   | Eleverna deltog i upprättandet av den likabehandlingsplan för gymnasieskolan som fastställdes i september 2007.              |

### Elever i gymnasieskolan i Eslöv

Gymnasieskolan i Eslöv tar i huvudsak mot elever som är folkbokförda i de tre mellanskaniska kommunerna Eslöv, Höör och Hörby.

Lsåret 2006-2007 fanns det cirka 1690 elever inom gymnasieskolan. Knappt 60 procent av Eslövseleverna och strax under 50 procent av eleverna från Höör och Hörby valde gymnasieskolan i Eslöv.

### Antalet elever i fristående gymnasieskolor har ökat

Antalet Eslövsungdomar som går i andra kommuners gymnasieskolor eller fristående gymnasieskolor har ökat i takt med att årskullarna blivit större, men också beroende på att utbudet av utbildningsplatser inom de fristående gymnasieskolorna har ökat. Antalet elever i fristående gymnasieskolor från Eslöv, Höör och Hörby uppgick höstterminen 2007 till cirka 220 elever eller drygt 60 procent av dem som går i andra gymnasieskolor. Antalet elever som gick i kommunala gymnasieskolor höstterminen 2007 uppgick till cirka 140, vilket är en minskning med cirka 20 elever jämfört med samma tidpunkt 2006.<sup>5</sup>

### Genomsnittskostnaden per elev har ökat

Genomsnittskostnaden per elev i Eslöv har ökat sedan år 2003, då genomsnittskostnaden uppgick till 69 200 kronor. År 2007 uppgick den till nästan 84 000

<sup>3</sup> Inspektionsrapport från Skolverket 53-2007:59. Utbildningsinspektion i Eslövs Kommun. Skolrapport gymnasieskolan, sidan 4. [www.skolverket.se](http://www.skolverket.se)

<sup>4</sup> Gymnasie- och vuxenutbildningsnämnden 2008-01-23 § 4.

<sup>5</sup> Verksamhetsberättelse 2007. Gymnasie- och vuxenutbildningsnämnden, sidan 17.

kronor. Den kraftiga ökningen som skedde under 2007 beror främst på att antalet elever blev lägre än förväntat, framför allt för att många avbrutit sina studier mellan årskurs 1 och 2, och att det inte var möjligt att justera organisationen för att minska kostnaderna i motsvarande grad.<sup>6</sup>

### Genomsnittskostnaden per elev i andra gymnasieskolor

Genomsnittskostnaden sjönk fram t.o.m. 2004 i alla skolformer utanför Eslöv där Eslövsungdomar har funnits. Kostnaderna började öka något fr.o.m. 2005 följt av en kraftigare ökning under 2007. Genomsnittskostnaden per elev och läsår i andra kommunala gymnasieskolor har under perioden 2003-2007 legat mellan 100 000 och 120 000 kronor. Kostnaden för elever i fristående gymnasieskolor har sjunkit med cirka 10 000 kronor per elev och läsår från strax under 100 000 kronor år 2003 till strax under 90 000 kronor 2007.<sup>7</sup>

### Genomsnittlig betygspoäng

Den genomsnittliga betygspoängen när det gäller slutbetyg för Eslövs gymnasieelever har legat under den genomsnittliga nivån för riket under hela mätperioden (1997-2007). Vårterminen 2007 uppgick den genomsnittliga betygspoängen till 13,4, medan poängen på riksnivå var 14,0 poäng. Den genomsnittliga betygspoängen för riket har legat på samma nivå sedan 2004, medan nivåerna för Eslövs del varierat något. Högsta genomsnittliga betygspoäng som går att uppnå är 20,0. Andelen elever som faktiskt påbörjar högskolestudier är emellertid högre i Eslöv än i riket enligt Högskoleverkets rapport 2006 över de elever som gick ut 2003.

Genomsnittlig betygspoäng 1997-2007

| Vårtermin | Eslöv | Riket | Skillnad |
|-----------|-------|-------|----------|
| 1997      | 11,8  | 12,6  | -0,8     |
| 1998      | 12,7  | 12,9  | -0,2     |
| 1999      | 13,0  | 13,3  | -0,3     |
| 2000      | 12,7  | 13,3  | -0,6     |
| 2001      | 13,2  | 13,7  | -0,5     |
| 2002      | 13,4  | 13,8  | -0,4     |
| 2003      | 13,5  | 14,0  | -0,5     |
| 2004      | 13,7  | 14,1  | -0,4     |
| 2005      | 13,4  | 14,1  | -0,7     |
| 2006      | 13,6  | 14,1  | -0,5     |
| 2007      | 13,4  | 14,0  | -0,5     |

Källa: Skolverket. SIRIS. 2008-02-25.

### Genomströmning – fyra år i gymnasieskolan<sup>8</sup>

Uppgifter om genomströmning finns fr.o.m. vårterminen 1999. Andelen elever som fått slutbetyg efter fyra års gymnasiestudier har för Eslövs del legat över riksgenomsnittet under hela perioden med undantag av vårterminen 2005. Vår-

<sup>6</sup> Ibid, sidan 7-8.

<sup>7</sup> Ibid, sidan 18.

<sup>8</sup> Alla gymnasieprogram med undantag av det individuella programmet är treåriga. Det innebär att en elev normalt ska ha fått slutbetyg efter tre års studier. För att få slutbetyg krävs att eleven har fått betyg i alla de 30-35 kurser som normalt ingår i elevens studieplan. Ibland kan det ta längre tid än tre år för att få ett slutbetyg. Det gäller t.ex. elever som bytt till ett annat program eller för de elever som gjort studieuppehåll, t.ex. på grund av utlandsstudier, eller att ett eller flera kursbetyg kan saknas. De vanligaste anledningarna till att ett betyg inte har kunnat sättas är att frånvaron varit för hög, projektarbetet inte har blivit godkänt i tid eller att eleven har lämnat gymnasieskolan i förtid.

terminen 2007 hade 78,2 procent av de elever som började sin gymnasieutbildning i Eslöv fått slutbetyg. Motsvarande för riket var 76,2 procent.<sup>9</sup>

*Genomströmning. Andelen (%) elever som har fått slutbetyg efter 4 års gymnasiestudier 1999-2007*

| Slutbetyg | Start | Eslöv | Riket | Skillnad |
|-----------|-------|-------|-------|----------|
| 1999      | 1995  | 81,6  | 75,7  | 5,9      |
| 2000      | 1996  | 77,2  | 73,4  | 3,8      |
| 2001      | 1997  | 84,5  | 73,4  | 11,1     |
| 2002      | 1998  | 74,7  | 72,5  | 2,2      |
| 2003      | 1999  | 75,5  | 73,4  | 2,1      |
| 2004      | 2000  | 78,3  | 75,0  | 3,3      |
| 2005      | 2001  | 74,8  | 76,0  | -1,2     |
| 2006      | 2002  | 76,4  | 76,0  | 0,4      |
| 2007      | 2003  | 78,2  | 76,2  | 2,0      |

Källa: Skolverket. SIRIS. 2008-01-14

### Behörighet till högskola

Andelen elever från gymnasieskolan i Eslöv som uppnått behörighet till högskola och universitet<sup>10</sup> har legat under riksgenomsnittet under hela mätperioden, som startade 1997. Drygt 88 procent av eleverna uppnådde behörighet vårterminen 2007. Detta resultat för Eslöv är det högsta hittills under mätperioden, men ligger fortfarande under riksgenomsnittet. Skillnaden är emellertid den lägsta under mätperioden, 0,6 procentenheter. Andelen elever från gymnasieskolan i Eslöv som har uppnått behörighet har stadigt ökat.

*Andelen (%) behöriga till högskola och universitet 1997-2007*

| Vårtermin | Eslöv | Riket | Skillnad |
|-----------|-------|-------|----------|
| 1997      | 71,1  | 81,8  | -10,7    |
| 1998      | 81,9  | 83,3  | -1,4     |
| 1999      | 82,7  | 83,5  | -0,8     |
| 2000      | 74,8  | 80,3  | -5,5     |
| 2001      | 80,3  | 84,6  | -4,3     |
| 2002      | 84,4  | 85,7  | -1,3     |
| 2003      | 84,0  | 89,2  | -5,2     |
| 2004      | 87,1  | 89,4  | -2,3     |
| 2005      | 86,0  | 88,9  | -3,1     |
| 2006      | 87,9  | 89,0  | -1,1     |
| 2007      | 88,4  | 89,0  | -0,6     |

Källa: Skolverket. SIRIS. 2008-01-14.

## BETYGSUTFALL – SAMHÄLLSKUNSKAP A

### Resultat

Av de 521 elever som fick betyg i Samhällskunskap A läsåret 2006-2007 fick 508 betyg. Av dessa uppnådde 420 (80,6 procent) minst betyget *Godkänt*. Antalet elever som fick *Godkänt* uppgick till 218 (41,8 procent), 129 elever (24,8 procent) fick *Väl godkänt* och 73 (14 procent) elever fick *Mycket väl godkänt*. På riksnivå fick drygt 95 procent av eleverna minst *Godkänt*.

<sup>9</sup> I de redovisade uppgifterna ingår slutbetyg från de nationella, specialutformade och individuella programmen.

<sup>10</sup> För grundläggande behörighet till högskolan krävs slutbetyg från nationellt eller specialutformat program och minst betyget *Godkänt* på minst 90 procent av de gymnasiepoäng som krävs för ett fullständigt program. Måttet anger andelen elever som uppnått denna behörighet av alla elever med slutbetyg respektive år.

*Betyg Samhällskunskap A SH 1201 läsåret 2006-2007*

| SH 1201   | Ej betyg | IG   | G    | VG   | MVG  | Totalt |
|-----------|----------|------|------|------|------|--------|
| Antal     | 13       | 88   | 218  | 129  | 73   | 521    |
| Andel (%) | 2,5      | 16,9 | 41,8 | 24,8 | 14,0 | 100    |

Källor: Betygsstatistik, Berga och Sallius

#### *Lärarnas bedömning av betygsutfallet*

Lärarna konstaterar, att andelen elever som fick *Icke godkänt* låg över riksgenomsnittet läsåren 2005-2006 och 2006-2007. Eleverna som inte fick något betyg eller som fick *Icke godkänt* fanns till allra största delen på de yrkesinriktade programmen. Många av dem hade mycket stor frånvaro. En jämförelse som lärarna gjort mellan proven som ges på gymnasieskolan i Eslöv och Skolverkets betygs-kriterier visar, att proven var likvärdiga när det gäller svårighetsgrad och frågeställningar. Frågan kvarstår varför eleverna i Eslöv får lägre betyg än eleverna i riket. Detta kan bero på en rad faktorer som t.ex. betygsinflation, sammansättningen av elevgrupperna, pedagogiken och/eller lärmiljön. Lärarna nämner som exempel att majoriteten av eleverna aldrig läser en dagstidning och allt fler inte har dagstidning, vilket säkert präglar diskussionerna hemma; man pratar inte politik och politik uppfattas som något abstrakt. Ett annat problem är elevernas bristande läsvana, vilket resulterar i dålig ordkunskap och låg läshastighet. Att förstå en tidningstext är för många elever ett stort problem. Det finns även uppgifter som visar att andelen elever som går på de yrkesinriktade programmen är klart högre än andelen i riket i övrigt, vilket skulle kunna vara en delförklaring till att betygsutfallet i samhällskunskap är lägre i Eslöv än i riket. Skolan måste med dessa förutsättningar arbeta kompensatoriskt och därför genomförs bland annat en lång rad studiebesök med skiftande inriktning. Studiebesök görs huvudsakligen i närområdet, men studiebesök görs även på institutioner längre bort, som t.ex. Utvandrarmuseet i Växjö. En del av dessa studiebesök blir kostsamma att genomföra.

I de grupper där det finns flera elever som risker att inte få betyg eller att få *Icke godkänt*, läggs mer och mer undervisning på ren ordkunskap. Lärarna arbetar med tydliga anvisningar på tavlan, tydliga genomgångar och noggranna redovisningar av instuderingsuppgifter. Tydliga instruktioner ges inför prov och eleverna bereds möjlighet till omprov.

Lärarna uppger också, att det finns brister i lärmiljön. Stationära TV-apparater med därtill hörande video saknas i salarna. Om sådan utrustning funnes, skulle det vara mycket enklare att knyta undervisningen till dagsaktuella frågor. Som situationen är idag, måste tv- och videoapparater bokas i förväg, vilket gör att dagsaktualiteten går förlorad. Eftersom uppkoppling saknas till delar av TV-nätet är det inte möjligt att se riksdagsdebatter i direktsändning. Inte heller finns tillgång till Internet i salarna, något som skulle kunna vara en stimulans för eleverna. Det är nämligen svårt att få tag i en datasal där en hel klass kan undervisas samtidigt.

#### *Elever i behov av stöd*

Lärarna samarbetade med specialpedagogerna och de elever som behövde särskilt stöd och specialpedagoginsatser erbjöds sådana. Trots att behoven fanns, var det många elever som avstod från möjligheterna till stöd.

En lärare uppger, att samtliga elever i hennes grupp som hade fått *Icke godkänt* hade anmält sig till prövning i augusti 2007. Läraren konstruerade ett prov för varje elev anpassat till deras respektive resultat under läsåret. En av tretton elever kom till prövningstillfället, trots kontakter via mail under sommaren. Detta är emellertid inte normalsituationen; ett flertal elever nådde *Godkänt* efter prövning i augusti 2007.

#### *Elever i behov av studiehundledning*

Det finns inga uppgifter om elever som fått studiehundledning i samhällskunskap.

## **BETYGSUTFALL I NÅGRA KARAKTÄRSÄMNE**

### **Gymnasieskolan: Arbetsmiljö och säkerhet 50 p (ARL 1201)**

Kursen *Arbetsmiljö och säkerhet* 50 p (ARL 1201) finns som karaktärsämne på ett flertal nationella program.

#### *Resultat - gymnasieskolan*

Av de totalt 451 elever som fick betyg i kursen *Arbetsmiljö och säkerhet* på gymnasieskolan läsåret 2006-2007, fick 237 elever (52,6 procent) *Godkänt*, 120 elever (26,6 procent) fick *Väl godkänt* och 31 elever (6,9 procent) fick *Mycket väl godkänt*. Andelen elever som fick minst *Godkänt* uppgick således till drygt 86 procent. Tjugofyra elever (5,3 procent) fick inte något betyg på grund av att underlag för betyg saknades och 39 elever (8,6 procent) fick *Icke godkänt*.

*Gymnasieskolan i Eslöv: Betyg Arbetsmiljö och säkerhet (ARL 1201), läsåret 2006-2007*

| ARL 1201  | Ej betyg | IG  | G    | VG   | MVG | Totalt |
|-----------|----------|-----|------|------|-----|--------|
| Antal     | 24       | 39  | 237  | 120  | 31  | 451    |
| Andel (%) | 5,3      | 8,6 | 52,6 | 26,6 | 6,9 | 100    |

*Källa: Betygsstatistik. Gymnasieskolan i Eslöv*

Någon redovisning av betygsutfallet på riksnivå har inte stått att finna.

### **Byggprogrammet: Arbetsmiljö och säkerhet**

Av de 48 elever på Byggprogrammet som läste kursen *Arbetsmiljö och säkerhet* läsåret 2006-2007 fick 37 elever (drygt 77 procent) *Godkänt* och elva elever (nästan 23 procent) fick *Väl godkänt*.

*BP: Betyg Arbetsmiljö och säkerhet (ARL1201), läsåret 2006-2007*

| ARL 1201  | Ej betyg | IG | G    | VG   | MVG | Totalt |
|-----------|----------|----|------|------|-----|--------|
| Antal     | -        | -  | 37   | 11   | -   | 48     |
| Andel (%) | -        | -  | 77,1 | 22,9 | -   | 100    |

*Källa: Betygsstatistik. Gymnasieskolan i Eslöv*

#### *Lärarnas bedömning av betygsutfallet*

Generellt sett är lärarna nöjda med betygsutfallet, eftersom alla har nått minst betyget *Godkänt*. Å andra sidan har många av eleverna endast strävat efter att få *Godkänt*.

*Elever i behov av stöd*

Lärarna uppger, att elever som har läs- och skrivsvårigheter får hjälp via muntliga läxförhör samt muntliga skrivningar. Vissa elever hjälps genom att instruktioner, provuppgifter etc. läses högt. Duktiga elever med fallenhet för ett ämne ges möjlighet att fördjupa sig inom ett lämpligt område, ”så att de inte stagnerar utan utvecklas i positiv riktning”.

*Elever i behov av studiehandledning*

Lärarnas bedömning är, att ingen av eleverna än så länge har behövt studiehandledning i några av karaktärsämnena.

**Estetiska programmet: Arbetsmiljö och säkerhet***Resultat*

Av de 30 elever på det estetiska programmet som läste kursen *Arbetsmiljö och säkerhet* läsåret 2006-2007 fick 30 elever betyg. Sju (23,3 procent) elever fick *Icke godkänt*, sju (56,7 procent) fick *Godkänt*, fem fick (16,7 procent) fick *Väl godkänt* och en elev (3,3 procent) fick *Mycket väl godkänt*. Detta innebär att nästa 77 procent av eleverna erhöill minst *Godkänt*.

ES: Betyg Arbetsmiljö och säkerhet (ARL 1201), ES, läsåret 2006-2007

| ARL 1201  | Ej betyg | IG   | G    | VG   | MVG | Totalt |
|-----------|----------|------|------|------|-----|--------|
| Antal     | -        | 7    | 17   | 5    | 1   | 30     |
| Andel (%) | -        | 23,3 | 56,7 | 16,7 | 3,3 | 100    |

Källa: Betygsstatistik. Gymnasieskolan i Eslöv

*Lärarens bedömning av betygsutfallet*

Läraren uppger sig vara nöjd med betygsutfallet och fortsätter arbeta enligt den utprovade modellen.

*Elever i behov av stöd*

Enligt läraren är det få elever som klarar kursen på snabbare tid än de 30 timmar som står till förfogande, men läsåret 2006-2007 gjorde en elev det. Det finns inga uppgifter om elever som haft behov av särskilt stöd.

*Elever i behov av studiehandledning*

Ingen elev fick studiehandledning, eftersom behovet inte fanns.

**Handels- administrationsprogrammet: Arbetsmiljö och säkerhet***Resultat*

Av de 30 elever på Handels- och administrationsprogrammet som läste kursen *Arbetsmiljö och säkerhet* läsåret 2006-2007 fick 76 elever betyg. Av dessa uppnådde 63 (82,9 procent) minst betyget *Godkänt*. 49 elever (64,5 procent) fick *Godkänt*, tretton (17,1 procent) fick *Väl godkänt* och en fick *Mycket väl godkänt*.

HP: Betyg Arbetsmiljö och säkerhet (ARL 1201), HP, läsåret 2006-2007

| ARL 1201  | Ej betyg | IG   | G    | VG   | MVG | Totalt |
|-----------|----------|------|------|------|-----|--------|
| Antal     | 1        | 12   | 49   | 13   | 1   | 76     |
| Andel (%) | 1,3      | 15,8 | 64,5 | 17,1 | 1,3 | 100    |

Källa: Betygsstatistik. Gymnasieskolan i Eslöv

*Lärarnas bedömning av betygsutfallet*

Resultatet är lägre i jämförelse med hela skolans resultat. För att få ett bättre utfall, läggs fler praktiska moment in i undervisningen. Ett exempel på detta är att hjärt- och lungräddning, som lagts in som ett moment.

*Elever i behov av stöd*

De elever som behöver särskilt stöd erbjuds stödundervisning och specialpedagogiska insatser.

*Elever i behov av studiehjälpling*

Lärarna uppger, att någon/några elever fått studiehjälpling av specialpedagog eller lärare i svenska som andraspråk.

**Hotell- och restaurangprogrammet: Arbetsmiljö och säkerhet***Resultat*

Av de 46 elever som fick betyg i *Arbetsmiljö och säkerhet* på Hotell- och restaurangprogrammet läsåret 2006-2007, fick samtliga elever minst *Godkänt*. Tretton elever (28,3 procent) fick *Godkänt*, 31 elever (67,4 procent) fick *Väl godkänt* och två elever (4,3 procent) fick *Mycket väl godkänt*.

HR: Betyg Arbetsmiljö och säkerhet (ARL 1201), HR, läsåret 2006-2007

| ARL 1201  | Ej betyg | IG | G    | VG   | MVG | Totalt |
|-----------|----------|----|------|------|-----|--------|
| Antal     | -        | -  | 13   | 31   | 2   | 46     |
| Andel (%) | -        | -  | 28,3 | 67,4 | 4,3 | 100    |

Källa: Betygsstatistik. Gymnasieskolan i Eslöv

*Lärarnas bedömning av betygsutfallet*

Betygsutfallet är positivt. En förutsättning för ett bra betygsutfall är att eleverna känner att innehållet berör dem. Ju senare i utbildningen kursen ligger, desto större förutsättningar har eleverna att kunna relatera till företeelser de kommit i kontakt med i samband med den arbetsplatsförlagda delen av utbildningen. Förståelsen för kursen och dess innehåll ökar ju mer praktik de har skaffat sig.

*Elever i behov av stöd*

Inga elever uppges ha haft behov av stöd.

*Elever i behov av studiehjälpling*

Inga elever uppges ha haft behov av studiehjälpling.

**Industriprogrammet: Arbetsmiljö och säkerhet***Resultat*

De sju elever på Industriprogrammet som fick betyg i kursen *Arbetsmiljö och säkerhet* läsåret 2006-2007 fick samtliga betyget *Godkänt*.

IP: Betyg Arbetsmiljö och säkerhet (ARL 1201), IP, läsåret 2006-2007

| ARL 1201  | Ej betyg | IG | G   | VG | MVG | Totalt |
|-----------|----------|----|-----|----|-----|--------|
| Antal     | -        | -  | 7   | 0  | 0   | 7      |
| Andel (%) | -        | -  | 100 | 0  | 0   | 100    |

Källa: Betygsstatistik. Gymnasieskolan i Eslöv

*Lärarnas bedömning av utfallet*

Lärarna anser, att betygsutfallet var förväntat, möjligtvis något bättre. En stor del av årgången var priv-elever, dvs. de saknade behörighet att bli antagna till något nationellt program, vilket gav genomslag i betygssättningen. Gruppen hade kursen under tre års tid, från genomgång i verkstadsarbete i årskurs 1 avseende ergonomi, skydd mot buller och gaser till årskurs 3 med mer teoriinslag. I betygsutfallet "gömmar" sig också de elever som avslutade sina studier på programmet innan examen – utskrivna, avslutade eller avhoppade, sammanlagt åtta elever sedan starten i årskurs ett. Dessa elever hade förmodligen i större grad antingen fått *Icke Godkänt* eller inte något betyg alls. Hade gruppen/klassen varit intakt hade utfallet med största sannolikhet legat lägre än gymnasieskolan som helhet. Åtgärder för att ge dessa elever möjlighet att åtminstone nå betyget *Godkänt* var att lägga den renodlade teoriundervisningen senare i utbildningen, vilket visade sig gynna elevernas lärande. Dessutom gjordes kopplingen mellan de praktiska inslagen och den arbetsplatsförlagda utbildningen (APU) samt de teoretiska delarna av kurserna starkare. Lärarna menar, att dessa åtgärder har hjälpt eleverna att uppnå grundläggande mål i kursen.

*Elever i behov av stöd*

Lärarna uppger, att i stort sett hela gruppen elever har haft stöd i form av specialpedagogiska insatser.

*Elever i behov av studiehandledning*

Fyra av eleverna läste svenska som andraspråk, men behov av studiehandledning på respektive modersmål ansågs inte föreligga.

*Övriga kommentarer*

Lärarna uppger, att erfarenheterna har medfört en översyn av hur, när och var kurserna ska läsas. Det blir viktigt att ha en fortsatt stark och tydlig koppling mellan de praktiska och teoretiska inslagen. De företagsförlagda inslagen kommer att komma in redan i årskurs 1.

**BF, Pedagogiskt ledarskap (LPL 1208) läsåret 2006-2007**

Kursen *Pedagogiskt ledarskap* (LPL 1208) ges inom Barn- och fritidsprogrammet (BF) och det Specialutformade barn- och fritidsprogrammet (SMBF) som karaktärsämne.

Av de 34 elever på Barn- och fritidsprogrammet som deltog i kursen Pedagogiskt ledarskap läsåret 2006-2007 fick åtta elever (23,5 procent) *Icke godkänt*, 15 elever (44,2 procent) *Godkänt* och 10 elever (29,4 procent) *Väl godkänt*. Ingen elev fick *Mycket väl godkänt*. Andelen elever som erhöll minst *Godkänt* uppgick således till 73,5 procent. En elev fick inget betyg på grund av att underlag saknades.

*Betyg Pedagogiskt ledarskap (LPL 1208), BF, läsåret 2006-2007*

| LPL 1208         | Ej betyg | IG   | G    | VG   | MVG | Totalt |
|------------------|----------|------|------|------|-----|--------|
| <b>Antal</b>     | 1        | 8    | 15   | 10   | -   | 34     |
| <b>Andel (%)</b> | 2,9      | 23,5 | 44,2 | 29,4 | -   | 100    |

Källa: Betygsstatistik. Gymnasieskolan i Eslöv

Inklusive dessa 34 elever var det 72 elever på BF och SMBF som hade kursen läsåret 2006-2007, varav 70 elever erhöll betyg. 31 elever (43,1 procent) fick

Godkänt, 21 elever (29,2 procent) fick *Väl godkänt* och åtta elever (11,0 procent) fick *Mycket väl godkänt*. Två elever fick inte betyg, eftersom underlag saknades. 60 elever (83,3 procent) erhöll således minst betyget *Godkänt*.

*Betyg Pedagogiskt ledarskap (LPL 1208), BF och SMBF i Eslöv läsåret 2006-2007*

| LPL 1208  | Ej betyg | IG   | G    | VG   | MVG  | Totalt |
|-----------|----------|------|------|------|------|--------|
| Antal     | 2        | 10   | 31   | 21   | 8    | 72     |
| Andel (%) | 2,8      | 13,9 | 43,1 | 29,2 | 11,0 | 100    |

Källa: Betygsstatistik. Gymnasieskolan i Eslöv

#### *Lärarnas bedömning av utfallet*

Gruppen inom Barn- och fritidsprogrammet var relativt ojämn då det gällde prestationer. Flera av eleverna hade låg motivation för det program som de gick på och klargjorde tidigt i utbildningen att de inte ville arbeta inom verksamhetsområdet. De uppgav, att de hade kommit in på programmet ”av en slump”.

Kursen, som har en ganska hög målnivå, var svår för flera av eleverna. Att sätta sig in i ledarskap och att utöva ett gott ledarskap under APU-perioderna var komplicerat för eleverna. Kursens mål kräver att man som elev kan ställa sig utanför sig själv och granska vad som händer och varför det händer, samt vilken roll man har i det som händer. Att praktiskt utöva ledarskap är viktigt för eleverna. Under APU-perioder sker detta, men det hade varit önskvärt att ha bättre möjligheter att förlägga mer av undervisningen ute i olika verksamheter, för att låta eleverna leda olika projekt och ta olika uppdrag. Detta görs idag till viss del, men mer behövs. En del av de elever som läser kursen som individuellt val har ofta tydlig målinriktning i valet av kurser, vilket speglas i betygsutfallet.

#### *Åtgärder för att stödja elever som behöver hjälp*

Elever som riskerar *Icke godkänt* eller får *Icke godkänt* ges stöd i form av enskild handledning och praktisk tillämpning av uppgifter.

#### *Studiehandledning*

Inga uppgifter finns om studiehandledning inom kursen.

### **BF, Utveckling: Livsvillkor & socialisation IOS 1205**

#### *Resultat*

Av de 25 elever som fick betyg i kursen *Utveckling: Livsvillkor & socialisation* på Barn- och fritidsprogrammets läsåret 2006-2007, fick 19 elever (76,0 procent) minst *Godkänt*. Fjorton elever (56,0 procent) fick *Godkänt* och fem elever (20,0 procent) fick *Väl godkänt*. Inga elever fick *Mycket väl godkänt*.

*Betyg Utveckling: Livsvillkor & socialisation (IOS 1205), BF, läsåret 2006-2007*

| IOS 1205  | Ej betyg | IG   | G    | VG   | MVG | Totalt |
|-----------|----------|------|------|------|-----|--------|
| Antal     | -        | 6    | 14   | 5    | -   | 25     |
| Andel (%) | -        | 24,0 | 56,0 | 20,0 | -   | 100    |

Källa: Betygsstatistik. Gymnasieskolan i Eslöv

#### *Lärarnas bedömning av betygsutfallet*

Utifrån de förutsättningar som fanns, bedömer lärarna att utfallet var tillfredsställande och egentligen inget anmärkningsvärt.

*Elever i behov av stöd*

Elever i behov av stöd fick detta inom de resurstimmar som fanns för gruppen. Stöd från specialpedagog fanns också att tillgå. Lärarna prövade dessutom olika pedagogiska grepp för att svara upp mot elevernas behov. Integration med andra ämnen och kurser förekom också. Elever som kan läsa in kurser på kortare tid än den stipulerade är ovanligt. Däremot händer det att någon elev klarar ett moment på kortare tid än de övriga. En sådan elev brukar i de flesta fall kunna fördjupa sig eller fördjupa uppgiften så att ett högre betyg kan nås.

*Elever i behov av studiehundledning*

Inga elever erhöll studiehundledning i gymnasieförordningens mening.

**Byggprogrammet: Formbyggnad (HUS 1207)***Resultat*

Av de 21 elever som fick betyg i kursen *Formbyggnad* läsåret 2006-2007 fick drygt 95 procent av eleverna minst betyget *Godkänt*. Sju elever (33,3 procent) fick således minst *Godkänt*. Tretton elever fick *Väl godkänt* (nästan 62 procent). Ingen elev fick *Mycket väl godkänt*. En elev fick *Icke godkänt*.

*Betyg Formbyggnad (HUS 1207), BP, läsåret 2006-2007*

| HUS 1207  | Ej betyg | IG  | G    | VG   | MVG | Totalt |
|-----------|----------|-----|------|------|-----|--------|
| Antal     | -        | 1   | 7    | 13   | -   | 21     |
| Andel (%) | -        | 4,8 | 33,3 | 61,9 | -   | 100    |

Källa: Betygsstatistik. Gymnasieskolan i Eslöv

*Lärarnas bedömning av betygsutfallet*

Lärarna uppger, att de är nöjda med betygsutfallet. Detta beror på att det har funnits många bra APU-platser där moment inom kursen har kunnat erbjudas. Den elev som fick *Icke godkänt* hade hög frånvaro.

*Elever i behov av stöd*

Lärarna uppger, att eleverna ges möjlighet att fördjupa sig i olika kursmoment om det går så bra för dem att det låter sig göras. Detta var emellertid inte aktuellt läsåret 2006-2007, vilket kan utläsas av att ingen elev fick MVG.

*Behov av studiehundledning*

Något behov av studiehundledning har inte funnits.

**Byggprogrammet: Rit- och mätteknik (BYT 1205)***Resultat*

Av de 48 elever som fick betyg i kursen *Rit- och mätteknik* läsåret 2006-2007 fick samtliga elever minst betyget *Godkänt*. Fyrtio elever (83,3 procent) fick *Godkänt*, åtta elever (16,7 procent) fick *Väl godkänt*. Inga elever fick *Mycket väl godkänt*.

*Betyg Rit- och mätteknik (BYT 1205), BP läsåret 2006-2007*

| BYT 1205  | Ej betyg | IG | G    | VG   | MVG | Totalt |
|-----------|----------|----|------|------|-----|--------|
| Antal     | -        | -  | 40   | 8    | -   | 48     |
| Andel (%) | -        | -  | 83,3 | 16,7 | -   | 100    |

Källor: Betygsstatistik, Berga och Sallius

*Lärarnas bedömning av utfallet*

Lärarna är nöjda med utfallet eftersom alla klarat betyget *Godkänt*. Detta beror till stor del på att intagningspoängen höjts på byggprogrammet och att eleverna är studiemotiverade. Lärarnas uppfattning är att elevgrupperingen är mer homogen.

*Elever i behov av stöd*

Lärarna uppger, att eleverna ges möjlighet att fördjupa sig i olika kursmoment om det går så bra för dem att det låter sig göras.

*Behov av studiehandledning*

Inga elever uppges ha haft behov av studiehandledning. Kanske kunde studieresultatet ha blivit bättre med studiehandledning till elever med annat modersmål än svenska; idag är många av dem som nöjer sig med att få betyget *Godkänt*. Med studiehandledning hade de kanske klarat *Väl godkänt*.

*Övriga kommentarer*

Kraven från byggbranschen har ökat. Lärarna uppger, att de försöker ha den kvalitet i utbildningen som branschen kräver. Därför är det viktigt för Byggprogrammets lärare att ha ständiga kontakter med byggföretagen för att försöka hänga med i utvecklingen när det gäller byggnadsteknik och användningen av nya material. Pedagogisk fördjupning hos lärarna, samt fortsatt diskussion kring både bedömning och undervisning, behövs för att bibehålla en god kunskapsnivå hos eleverna och för att säkerställa en rättvis betygsättning.

**Estetiska programmet: Estetisk orientering (EOS 1202)***Resultat*

De nio elever som fick betyg i kursen Estetisk orientering på det estetiska programmet läsåret 2006-2007 fick samtliga minst betyget *Godkänt*. Två av dem (22,2 procent) fick *Godkänt* och sju (77,8 procent) fick *Väl godkänt*.

Av eleverna i riket som deltog i samma kurs läsåret 2006-2007, fick 99 procent minst betyget *Godkänt*.

*Betyg Estetisk orientering (EOS 1202), ES, läsåret 2006-2007*

| EOS 1202  | Ej betyg | IG | G    | VG   | MVG | Totalt |
|-----------|----------|----|------|------|-----|--------|
| Antal     | -        | -  | 2    | 7    | -   | 9      |
| Andel (%) | -        | -  | 22,2 | 77,8 | -   | 100    |

Källor: Betygsstatistik, Berga och Sallius

*Lärarens bedömning av betygsutfallet*

Läraren uppger sig vara nöjd med betygsutfallet. Orsaken bakom de goda resultaten står dels att finna i ämnets karaktär, dels i att elevgruppen var kreativ och motiverad för ämnet.

*Elever i behov av studiehandledning*

Inga uppgifter finns om att några elever fått studiehandledning.

**Estetiska programmet: Kultur- och idéhistoria (KUHI 1202)***Resultat*

Av de elever som fick betyg i kursen Kultur- och idéhistoria på Estetiska programmet läsåret 2006-2007 erhöll sju av eleverna (53,8 procent) minst betyget *Godkänt*. En elev (7,7 procent) erhöll *Godkänt*, fem elever (38,4 procent) fick *Väl godkänt* och en elev (7,7 procent) fick *Mycket väl godkänt*. Sex elever (46,2 procent) fick *Icke godkänt*.

*Betyg Kultur- och idéhistoria (KUHI 1202), ES, läsåret 2006-2007*

| KUHI 1202        | Ej betyg | IG   | G   | VG   | MVG | Totalt |
|------------------|----------|------|-----|------|-----|--------|
| <b>Antal</b>     | -        | 6    | 1   | 5    | 1   | 13     |
| <b>Andel (%)</b> | -        | 46,2 | 7,7 | 38,4 | 7,7 | 100    |

*Källa: Betygsstatistik. Gymnasieskolan i Eslöv*

Av de 22 elever som fick betyg i kursen på gymnasieskolan som helhet, uppnådde tretton elever (59,1 procent) minst betyget *Godkänt*. Fyra elever (18,2 procent) fick *Godkänt*, sex elever (27,3 procent) fick *Väl godkänt* och tre elever (13,6 procent) fick *Mycket väl godkänt*. En elev (4,5 procent) fick inget betyg och åtta elever (36,4 procent) fick *Icke godkänt*.

*Betyg Kultur- och idéhistoria (KUHI 1202), Gymnasieskolan i Eslöv läsåret 2006-2007*

| KUHI 1202        | Ej betyg | IG   | G    | VG   | MVG  | Totalt |
|------------------|----------|------|------|------|------|--------|
| <b>Antal</b>     | 1        | 8    | 4    | 6    | 3    | 22     |
| <b>Andel (%)</b> | 4,5      | 36,4 | 18,2 | 27,3 | 13,6 | 100    |

*Källa: Betygsstatistik. Gymnasieskolan i Eslöv*

*Lärarens bedömning av betygsutfallet*

En av de undervisande lärarna konstaterar dels att eleverna haft musikinriktning, dels att deras intresse för teoretiska studier var lågt. De hade dessutom bristande historiekunskaper, något som svårligen kunde repareras på de 30 timmar som läraren och klassen haft till sitt förfogande i kursen.

*Elever i behov av stöd*

Inga uppgifter finns om att elever fått någon form av stöd.

*Elever i behov av studiehandledning*

Inga uppgifter finns om att elever fått studiehandledning.

*Övriga kommentarer*

En av de lärare som undervisade i kursen läsåret 2006-2007 har lämnat några förslag, som skulle kunna leda till resultaten förbättrades. Ett sätt skulle vara att avsätta fler lärartimmar till kursen. Ett annat skulle kunna vara att strama upp och höja statusen på det estetiska programmet: "Eftersom skolans upptagningsområde har många musikintresserade elever, tack vare livaktiga musikskolor, borde vi leda dem till Berga och inte till Lund".

**Handelsprogrammet: Bransch- och produktkunskap (HNDL 1202)***Resultat*

Av de 47 elever som fick betyg i kursen *Bransch- och produktkunskap* läsåret 2006-2007 fick nästan 96 procent av eleverna minst *Godkänt*. Tjugoåtta elever (59,6 procent) fick *Godkänt*, elva elever (23,4 procent) fick *Väl godkänt*, och sex elever (12,8 procent) fick *Mycket väl godkänt*. Två elever fick *Icke godkänt*.

*Betyg Bransch- och produktkunskap (HNDL 1202), HP, läsåret 2006-2007*

| HNDL 1202        | Ej betyg | IG  | G    | VG   | MVG  | Totalt |
|------------------|----------|-----|------|------|------|--------|
| <b>Antal</b>     | -        | 2   | 28   | 11   | 6    | 47     |
| <b>Andel (%)</b> | -        | 4,2 | 59,6 | 23,4 | 12,8 | 100    |

Källa: Betygsstatistik. Gymnasieskolan i Eslöv

*Lärarnas bedömning av betygsutfallet*

De lärare som undervisar i kursen har fortlöpande samtal om kursens utveckling och betygsutfallen. De anser, att utfallet vårterminen 2006 inte avvek från "normalutfallet" på Handelsprogrammet. Bedömningen är, att "vi ligger nästan alltid nära riksgenomsnittet".

*Elever i behov av stöd*

Lärarna uppger, att specialpedagog anlätades i ett tidigt skede av kursen för de elever som behövde stöd och då speciellt inför prov. Lärarna uppger också, att det är sällan aktuellt med elever på Handelsprogrammet som vill läsa kursen snabbare. Ett material för eget arbete har emellertid tagits fram och kan användas vid behov.

*Behov av studiehandledning*

Någon studiehandledning enligt gymnasieförordningens krav har inte getts. De undervisande lärarna uppger, att studiehandledning kan ges av lärare i svenska som andraspråk men även av specialpedagoger.

**Handelsprogrammet: Projekt och företagande (ARL 1202)***Resultat*

Av de 43 elever som fick betyg i kursen *Projekt och företagande* på Handels- och administrationsprogrammet läsåret 2006-2007 fick 37 av eleverna (86 procent) minst betyget *Godkänt*. Sjutton elever (39,5 procent) fick *Godkänt*, åtta elever (18,6 procent) fick *Väl godkänt* och 12 elever (27,9 procent) fick *Mycket väl godkänt*. Sex elever (14,0 procent) fick *Icke godkänt*.

*Betyg Projekt och företagande (ARL 1202), IP, läsåret 2006-2007*

| ARL 1202         | Ej betyg | IG  | G    | VG   | MVG | Totalt |
|------------------|----------|-----|------|------|-----|--------|
| <b>Antal</b>     | -        | 1   | 8    | 2    | -   | 11     |
| <b>Andel (%)</b> | -        | 9,1 | 72,7 | 18,2 | -   | 100    |

Källa: Betygsstatistik. Gymnasieskolan i Eslöv

Av samtliga elever på gymnasieskolan i Eslöv som fick betyg i den aktuella kursen fick 178 (84,4 procent) av totalt 211 elever minst *Godkänt*. Nittioåtta elever (46,4 procent), fick *Godkänt*, 43 elever (20,4 procent) fick *Väl godkänt* och 37 elever (17,6 procent) fick *Mycket väl godkänt*. Elva elever (5,2 procent) fick inget betyg alls på grund av att underlag för betyg saknades och 22 elever (10,4 procent) fick *Icke godkänt*.

*Betyg Projekt och företagande (ARL 1202), Gymnasieskolan i Eslöv läsåret 2006-2007*

| ARL 1202         | Ej betyg | IG   | G    | VG   | MVG  | Totalt |
|------------------|----------|------|------|------|------|--------|
| <b>Antal</b>     | 11       | 22   | 98   | 43   | 37   | 211    |
| <b>Andel (%)</b> | 5,2      | 10,4 | 46,4 | 20,4 | 17,6 | 100    |

Källa: Betygsstatistik. Gymnasieskolan i Eslöv

*Lärarnas bedömning av betygsutfallet*

Andelen elever som fick *Icke godkänt* inom Handelsprogrammet är oacceptabelt, anser lärarna. De tror att detta kan bero på att kursen är mycket praktisk och huvudsakligen utformad så att eleverna driver ett större projekt i grupp. Detta arbetsätt kräver att eleverna tar stort ansvar. Flera elever gjorde inte detta och trots stöd valde de att göra annat än att arbeta med projektet.

Eleverna på Handelsprogrammet läste kursen under vårterminen 2007. Under hösten 2006 läste de kursen *Småföretagande A*, som innehåller moment som starta eget företag, budgetering och marknadsföring. Denna kurs finns inte på övriga yrkesinriktade program. På kursen *Projekt och företagande* är HP-eleverna därmed bättre förberedda för sina studier än övriga då de har läst *Småföretagande*, som i mycket innehåller samma moment som i kursen *Projekt och företagande*.

*Elver i behov av stöd*

De elever som önskar stöd under kursen har fått detta. Duktiga elever fick uppslag hur de kunde driva sina projekt mot högre betyg.

*Behov av studiehandledning*

Det finns inga uppgifter om att någon eller några elever fått studiehandledning.

**Hotell- och restaurangprogrammet: Servering A SERK 1205***Resultat*

Av de 46 elever som fick betyg i *Servering A* på Hotell- och restaurangprogrammet läsåret 2006-2007 fick samtliga elever minst *Godkänt*. Tjugosex elever (56,5 procent) fick *Godkänt*, nitton elever (41,3 procent) fick *Väl godkänt* och en elev (2,2 procent) fick *Mycket väl godkänt*.

*Betyg Servering A (SERK 1205), HR, läsåret 2006-2007*

| SERK 1205 | Ej betyg | IG | G    | VG   | MVG | Totalt |
|-----------|----------|----|------|------|-----|--------|
| Antal     | -        | -  | 26   | 19   | 1   | 46     |
| Andel (%) | -        | -  | 56,5 | 41,3 | 2,2 | 100    |

Källa: Betygsstatistik. Gymnasieskolan i Eslöv

*Lärarens bedömning av betygsutfallet*

Lärarens spontana bedömning av betygsutfallet är ”att det skulle kunnat ha varit fler MVG”. Å andra sidan når samtliga 46 elever minst betyget *Godkänt*, varav inte mindre än 19 stycken får *Väl godkänt*. Skälet till att alla elever får betyg bygger på en noggrann uppföljning och kontroll av vad eleverna presterar.

*Elever i behov av stöd*

Det stöd som behövs svarar karaktärsämneslärarna själva för. Mycket tid ägnas åt de elever som ligger i farozonen för att få *Icke godkänt*.

*Elever i behov av studiehandledning*

Ingen elev har fått studiehandledning.

**Hotell- och restaurangprogrammet: Varmkök (MAKU 1210)***Resultat*

Av de 132 elever som fick betyg i *Varmkök* på Hotell- och restaurangprogrammets olika inriktningar läsåret 2006-2007, fick alla elever utom en minst

*Godkänt*. Sextiotre elever (47,7 procent) fick *Godkänt*, 57 elever (43,2 procent) fick *Väl godkänt* och elva elever (8,3 procent) fick *Mycket väl godkänt*.

*Betyg Varmkök (MAKU 1210), HR, läsåret 2006-2007*

| <b>MAKU 1210</b> | <b>Ej betyg</b> | <b>IG</b> | <b>G</b> | <b>VG</b> | <b>MVG</b> | <b>Totalt</b> |
|------------------|-----------------|-----------|----------|-----------|------------|---------------|
| <b>Antal</b>     | -               | 1         | 63       | 57        | 11         | 132           |
| <b>Andel (%)</b> | -               | 0,8       | 47,7     | 43,2      | 8,3        | 100           |

Källa: Betygsstatistik. Gymnasieskolan i Eslöv

*Lärarens bedömning av betygsutfallet*

Läraren är mycket nöjd med elevernas prestationer, vilket syns i betygsutfallet. Med tanke på elevernas prestationer är fördelningen mellan *Godkänt* och *Väl godkänt* rimlig.

*Elever i behov av stöd*

När behov av stöd uppkom, löstes detta inom ämnets ram och den undervisnings-tid som stod till förfogande.

*Elever i behov av studiehandledning*

Inga elever har haft behov av studiehandledning.

### **Industriprogrammet: Kvalitetsteknik (PRT 1201)**

*Resultat*

Av de åtta elever som fick betyg i kursen Kvalitetsteknik på Industriprogrammet läsåret 2006-2007 erhöll sex elever (75 procent) minst betyget *Godkänt*. Fem av dessa elever (62,5 procent) erhöll *Godkänt*, och en elev (12,5 procent) fick *Väl godkänt*. Ingen elev fick *Mycket väl godkänt*. En elev (12,5 procent) fick inte något betyg och en elev (12,5 procent) fick *Icke godkänt*. Av de 78 elever på gymnasieskolan som fick betyg i kursen läsåret 2006-2007, fick 47 elever (60,1 procent) minst *Godkänt*. Motsvarande för riket som helhet var 95,2 procent.

*Betyg Kvalitetsteknik (PRT 1201), IP, läsåret 2006-2007*

| <b>PRT 1201</b>  | <b>Ej betyg</b> | <b>IG</b> | <b>G</b> | <b>VG</b> | <b>MVG</b> | <b>Totalt</b> |
|------------------|-----------------|-----------|----------|-----------|------------|---------------|
| <b>Antal</b>     | 1               | 1         | 5        | 1         | -          | 8             |
| <b>Andel (%)</b> | 12,5            | 12,5      | 62,5     | 12,5      | -          | 100           |

Källa: Betygsstatistik. Gymnasieskolan i Eslöv

*Lärarnas bedömning av utfallet*

Lärarnas bedömning är, att resultatet är acceptabelt, möjligtvis något bättre än förväntat. En stor del av eleverna var priv-elever, dvs. elever som inte var fullt behöriga för att antas till ett nationellt program, vilket gav genomslag i betygssättningen.

*Elever i behov av stöd*

I stort sett hela gruppen elever fick stöd i form av specialpedagogiska insatser. Elevernas svårigheter att nå kursens mål berodde bl.a. på låg motivation, hög frånvaro samt läs- och skrivsvårigheter. För att ge eleverna möjlighet att nå åtminstone *Godkänt* kom teorin in senare än normalt i utbildningen, vilket hade positiv inverkan på resultaten. Dessutom kopplades de praktiska inslagen och den arbetsplatsförlagda utbildningen starkare och tydligare samman med de teoretiska delarna i kurserna. Lärarna uppger, att detta hjälpte eleverna att uppnå grundläggande mål.

*Elever i behov av studiehjälpen*

Fyra av eleverna läste svenska som andraspråk, men behov av studiehjälpen på modersmål ansågs inte föreligga.

*Övriga kommentarer*

Lärarna uppger, att erfarenheterna har medfört en översyn av hur, när och var kurserna ska läsas. Det blir viktigt att ha en fortsatt stark och tydlig koppling mellan de praktiska och teoretiska inslagen. De företagsförlagda inslagen kommer framöver att komma in redan i årskurs 1.

**Industriprogrammet: Projekt och företagande (ARL 1202)***Resultat*

Av de elva elever som fick betyg i kursen *Projekt och företagande* på Industriprogrammet läsåret 2006-2007 fick samtliga elever utom en minst betyget *Godkänt*. Åtta av dessa elever (72,7 procent) fick *Godkänt*, och två elever (18,2 procent) fick *Väl godkänt*. Ingen elev fick *Mycket väl godkänt*. En elev (9,1 procent) fick *Icke godkänt*.

*Betyg Projekt och företagande (ARL 1202), IP, läsåret 2006-2007*

| ARL 1202  | Ej betyg | IG  | G    | VG   | MVG | Totalt |
|-----------|----------|-----|------|------|-----|--------|
| Antal     | -        | 1   | 8    | 2    | -   | 11     |
| Andel (%) | -        | 9,1 | 72,7 | 18,2 | -   | 100    |

Källa: Betygsstatistik. Gymnasieskolan i Eslöv

Av samtliga elever på gymnasieskolan i Eslöv som fick betyg i den aktuella kursen fick 178 (84,4 procent) av totalt 211 elever minst *Godkänt*. Nittioåtta elever (46,4 procent), fick *Godkänt*, 43 elever (20,4 procent) fick *Väl godkänt* och 37 elever (17,6 procent) fick *Mycket väl godkänt*. Elva elever (5,2 procent) fick inget betyg alls på grund av att underlag för betyg saknades och 22 elever (10,4 procent) fick *Icke godkänt*.

*Betyg Projekt och företagande (ARL 1202), Gymnasieskolan i Eslöv läsåret 2006-2007*

| ARL 1202  | Ej betyg | IG   | G    | VG   | MVG  | Totalt |
|-----------|----------|------|------|------|------|--------|
| Antal     | 11       | 22   | 98   | 43   | 37   | 211    |
| Andel (%) | 5,2      | 10,4 | 46,4 | 20,4 | 17,6 | 100    |

Källa: Betygsstatistik. Gymnasieskolan i Eslöv

*Lärarnas bedömning av utfallet*

Lärarna anser, att betygsutfallet är bra, framför allt vid en jämförelse med betygsutfallet inom hela gymnasieskolan. Den gruppen elever på Industriprogrammet som betygssattes läsåret 2006-2007 var en relativt homogen grupp. Eleverna var studiemotiverade och hade god närvaro. För att nå målen koncentrerades kursen till en termin. Eleverna fick utifrån en teoretisk bas presentera olika projekt och fick på så sätt tillämpa sina förvärvade kunskaper praktiskt.

*Elever i behov av stöd*

I gruppen finns elever med läs- och skrivsvårigheter och dessa har fått stöd i form av specialpedagogiska insatser.

*Elever i behov av studiehjälp*

Alla elever i gruppen har sin skolbakgrund i svensk skola – dvs. inget behov av studiehjälp på modersmålet

**Samhällsvetenskapsprogrammet ekonomisk inriktning: Finansiering och kalkylering (FE 1201)***Resultat*

Av de tio elever som fick betyg i kursen *Finansiering och kalkylering* läsåret 2006-2007 fick samtliga elever minst betyget *Godkänt*. Två elever (20 procent) erhöll *Godkänt*, fyra elever (40 procent) fick *Väl godkänt* och fyra elever (40 procent) fick *Mycket väl godkänt*.

*Betyg Finansiering och kalkylering (FE 1201), SPEI, läsåret 2006-2007*

| FE 1201   | Ej betyg | IG | G    | VG   | MVG  | Totalt |
|-----------|----------|----|------|------|------|--------|
| Antal     | -        | -  | 2    | 4    | 4    | 10     |
| Andel (%) | -        | -  | 20,0 | 40,0 | 40,0 | 100    |

Källa: Betygsstatistik. Gymnasieskolan i Eslöv

*Lärarnas bedömning av betygsutfallet*

Lärarna uppger, att de är nöjda med betygsutfallet. Kursen är valbar för ekonomer i åk 3. Alternativt hade eleverna kunnat välja att studera *Affärsjuridik* eller *Organisation och ledarskap*. Det är vanligen studiemotiverade elever som väljer kursen *Finansiering och kalkylering*, som bland eleverna uppfattas som den svårare av de tre alternativen. Fler studiemotiverade elever än normalt är troligen huvudorsaken till den höga andelen höga betyg. Att gruppen var liten, bara tio elever, torde också ha påverkat betygen positivt.

*Elever i behov av stöd*

Ingen elev riskerade få *Icke godkänt* och elever som önskade högsta betyg fick instruktioner för vad som krävdes för detta.

*Elever i behov av studiehjälp*

Ingen elev uppger ha haft behov av studiehjälp.

**Samhällsvetenskapsprogrammet ekonomisk inriktning: Företagsekonomi B (FE 1203)***Resultat*

Av de 25 elever som fick betyg på i *Företagsekonomi* på Samhällsprogrammet ekonomiska inriktning läsåret 2006-2007 fick 23 av de 25 eleverna (92 procent) minst *Godkänt*. Två elever (8,0 procent) fick *Icke godkänt*, fem elever (20,0 procent) fick *Godkänt*, och tolv elever (48,0 procent) fick *Väl godkänt*. Sex elever (24,0 procent) fick *Mycket väl godkänt*.

*Betyg Företagsekonomi B (FE 1203), SPEI, läsåret 2006-2007*

| FE 1203   | Ej betyg | IG  | G    | VG   | MVG  | Totalt |
|-----------|----------|-----|------|------|------|--------|
| Antal     | -        | 2   | 5    | 12   | 6    | 25     |
| Andel (%) | -        | 8,0 | 20,0 | 48,0 | 24,0 | 100    |

Källa: Betygsstatistik. Gymnasieskolan i Eslöv

*Lärarens bedömning av betygsutfallet*

Läraren uppger, att betygsutfallet ligger på ungefär samma nivå som under tidigare läsår, men att prestationerna var ojämna.

*Elever i behov av stöd*

De elever som önskat få stöd under kursen har fått det.

*Elever i behov av studiehandledning*

Inga elever uppges ha fått stöd i form av studiehandledning.

*Övriga kommentarer*

I undervisningen används praktiska moment i form av fadderföretag, bokföring med program som är "riktiga" samt kampanjplaner. Avsikten är att ytterligare utveckla dessa arbetsformer.

**Samhällsvetenskapsprogrammet: Rättskunskap (RK 1203)***Resultat*

Av de 26 elever som fick betyg i kursen *Rättskunskap* på Samhällsvetenskapsprogrammets ekonomiska inriktning läsåret 2006-2007 fick samtliga elever minst betyget *Godkänt*. Sex av dessa (23,1 procent) fick *Godkänt*, femton elever (57,7 procent) fick *Väl godkänt* och fem elever (19,2 procent) fick *Mycket väl godkänt*.

*Betyg Rättskunskap (RK 1203), SPEI, läsåret 2006-2007*

| <b>RK 1203</b>   | <b>Ej betyg</b> | <b>IG</b> | <b>G</b> | <b>VG</b> | <b>MVG</b> | <b>Totalt</b> |
|------------------|-----------------|-----------|----------|-----------|------------|---------------|
| <b>Antal</b>     | -               | -         | 6        | 15        | 5          | 26            |
| <b>Andel (%)</b> | -               | -         | 23,1     | 57,7      | 19,2       | 100           |

Källa: Betygsstatistik. Gymnasieskolan i Eslöv

Inklusive dessa 26 elever var det totalt 55 elever som fick betyg i kursen *Rättskunskap* på gymnasieskolan läsåret 2006-2007. 52 elever (94,5 procent) erhöll minst betyget *Godkänt*. Tjugofem elever (45,5 procent) fick *Godkänt*, 21 elever (38,2 procent) fick *Väl godkänt* och 6 elever (10,9 procent) fick *Mycket väl godkänt*. Tre elever (5,4 procent) fick *Icke godkänt*.

*Betyg Rättskunskap (RK 1203), Gymnasieskolan i Eslöv läsåret 2006-2007*

| <b>RK 1203</b>   | <b>Ej betyg</b> | <b>IG</b> | <b>G</b> | <b>VG</b> | <b>MVG</b> | <b>Totalt</b> |
|------------------|-----------------|-----------|----------|-----------|------------|---------------|
| <b>Antal</b>     | -               | 3         | 25       | 21        | 6          | 55            |
| <b>Andel (%)</b> | -               | 5,4       | 45,5     | 38,2      | 10,9       | 100           |

Källa: Betygsstatistik. Gymnasieskolan i Eslöv

*Lärarnas bedömning av betygsutfallet*

Utfallet för eleverna på samhällsprogrammet ekonomiska inriktning är generellt högre än för samtliga elever på gymnasieskolan i Eslöv. Eleverna på samhällsprogrammet är motiverade att läsa kursen.

*Elever i behov av stöd*

De elever som önskat stöd har fått det.

*Behov av studiehandledning*

Ingen elev uppges ha fått eller haft behov av studiehandledning.

## Gymnasieskolans bedömning av måluppfyllelsen

Den bild som redovisas här stämmer väl med gymnasieskolans sammantagna bedömning av måluppfyllelsen. De brister som Skolverket rapporterade vid sitt besök har åtgärdats genom olika utvecklingsprojekt som redan slutförts eller pågår. Detta gäller i mycket hög grad arbete med att skapa enhetliga rutiner och samsyn på gymnasieskolans verksamhet bland hela personalen. Det gäller t.ex. kursen *Projektarbete* och åtgärdsprogram för elever i behov av särskilda stöd-åtgärder

Genomlysningen av betygsutfall, genomströmning och behörigheter till högskolan ger en adekvat bild av vår verksamhet, vår strävan och vårt pågående utvecklingsarbete. Flera faktorer samverkar för god måluppfyllelse vilket klart framgår i lärarnas kommentarer till redovisningen och deras bedömning av betygsutfallet. De visar på lärarnas medvetenhet och ambition till ständiga förbättringar men också på de individuella förutsättningarna och behoven hos varje elev i förhållande till deras val av program och kurser de valt, eller som är obligatoriska och inte valbara.

Lärarnas arbete med eleverna består av undervisning tillsammans med en stor del av individuella uppföljningar och anpassningar, stöd, motivationsarbete etc. Elevernas egen motivation ger utslag i betyget och det påpekas att skillnad i betyg förekommer i samma kurs beroende på om det varit ett medvetet val eller en obligatorisk kurs. Elevernas egna strävansmål betyder mycket, det finns elever som nöjer sig med godkänt och lägger sitt personliga mål där. Stöd erbjuds i mycket hög grad elever som är i behov av det med gott resultat men det är inte alla elever som tar emot erbjudet stöd eller endast i begränsad omfattning. Studieresultaten kan också förväntas variera över åren med intagningsbetyg, vilket ger en varierande spridningen av förkunskapsnivåer i undervisningsgrupperna. Stor frånvaro bland en del elever är ett bekymmer som vi arbetar mycket med eftersom det naturligtvis också ger utslag i studieresultaten. Intagningen av PRIV-elever kräver extra av både elever och vår organisation för att eleven ska lyckas, eftersom de har bristande förkunskaper i ett kärnämne.

## Gymnasieskolans förslag till åtgärder

Kvalitetsredovisningen är ett verktyg som stödjer vår verksamhet i vår strävan mot god måluppfyllelse och arbetet med denna ökar vår medvetenhet om förbättringsområden. Lärarna arbetar kontinuerligt med elevuppföljningar och kunskapskontroller i kurserna och tar ansvar för varje individs studieresultat. Vi strävar mot ständig översyn, förbättring och förnyelse av kursinnehåll och pedagogik. Vi ser ett utvecklingsområde i att nå en samsyn mellan lärare i samma kurser på olika program och/eller olika årskurser med bibehållande och genomslag av varje programs särart, karaktär och behov. Ett annat utvecklingsområde är att fördjupa elevperspektivet och elevinflytandet i kurserna. Önskemål om ökad tillgång till TV/video/Internet i undervisningssalar behandlas i budgetarbetet och kan också ses som en fråga om pedagogisk förnyelse i takt med teknikens utveckling, såsom trådlösa nätverk för datorer och Internet.

## STUDIE- OCH YRKESVÄGLEDNINGEN

Enligt Utbildningsplan för gymnasieskolan och vuxenutbildning i Eslöv 2003-2007 ska eleverna motiveras för både gymnasiala och eftergymnasiala studier. /.../ Studie- och yrkesvägledningen ska utgå från individens behov. Studie- och yrkesvägledningen inom gymnasieskolan ska erbjuda eleverna de verktyg och de metoder de behöver

- för att söka information och kunskap samt orientera sig om utbildningar, praktik och arbetsmarknad,
- för att identifiera och formulera sina behov, intressen och förutsättningar,
- för att kunna ta ansvar för den egna lär- och karriärprocessen samt
- för att se möjligheter till att förverkliga sina idéer och tillgodose sina behov (Utbildningsplan 2003-2007, sidan 7).

### Studie- och yrkesvägledningen på de nationella programmen

#### *Förutsättningar för studie- och yrkesvägledarna på de nationella programmen*

Inom gymnasieskolans nationella program finns två studie- och yrkesvägledare, vilket motsvarar två heltidstjänster. Förutom ”traditionell” studie- och yrkesvägledning deltar studie- och yrkesvägledarna även i gymnasieskolans marknadsföringsaktiviteter, de är med och tar fram olika typer av informationsmaterial om gymnasieskolan, de stöttar gymnasieambassadörerna, ansvarar för kontakterna med presumtiva elever och deras föräldrar, deltar i elevvårdskonferenser m.m.

Genom den dramatiskt ökade tillgången till information och utbyggnaden av högskolor och universitet, har vägledningsarbetet blivit mer komplext. Det har blivit svårare att få en överskådlig och rimlig bild av alla alternativ som står till buds för eleverna, samtidigt som det med hjälp av modern teknik blivit lättare att få tag i information, om man vet var den ska sökas. I detta ”informationshav” behöver många elever ha hjälp med att sortera och tolka all information. Datorn underlättar kontakten med andra skolor, andra kolleger, myndigheter osv.

#### *Studie- och yrkesvägledarnas bedömning av måluppfyllelsen*

Studie- och yrkesvägledarna bedömer, att måluppfyllelsen är god när det gäller målen i utbildningsplanen. De anser, att de har möjlighet att genomföra ”saker som absolut måste göras”, men att det däremot inte ges mycket utrymme för gruppvägledning eller att träffa alla elever individuellt. Inte heller finns rimliga möjligheter att ge yrkesinformation.

#### *Motivera för gymnasiala studier*

När det gäller att motivera för gymnasiala studier arbetar studie- och yrkesvägledningen på två olika nivåer, dels gruppnivå, och då handlar det om årskursen eller klasserna, dels på individnivå. På *gruppnivå* betonas det ansvar eleverna själva har för sina studier och sina kommande val inom gymnasieskolan. På *individnivå* består studie- och yrkesvägledarnas insatser i att motivera och coacha. Dessa insatser kan innebära medverkan vid studieplanering, vägledning i samband med alla de val som gymnasieeleverna måste genomföra: val av inriktning inom programmet, valbara kurser, individuella val, utökad eller reducerad studiegång, byte av program. Detta arbete görs ofta tillsammans med föräldrarna - om eleven inte är myndig - klassföreståndare eller mentorer.

Alla elever erbjuds enskild vägledning. Studie- och yrkesvägledarna bedömer, att cirka 25-30 procent av eleverna accepterar erbjudandet. Den individuella vägledningen är viktig, för att balansera elevens intressen mot realistiska förutsättningar. Många av de elever som besöker studie- och yrkesvägledarna kommer för att få hjälp med att skapa en realistisk målbild. Genom den individuella vägledningen finns möjlighet att fånga upp de elever som t.ex. bara har satt upp ett alternativ för vidare studier. Några av dessa elever behöver ibland ha hjälp med att se att det finns andra näraliggande alternativ.

#### *Motivera för eftergymnasiala studier*

När det gäller att motivera för eftergymnasiala studier arbetar studie- och yrkesvägledarna med att informera om och motivera för möjligheterna och vikten av vidare studier: varför läsa på högskolan?, kopplingen mellan utbildningsnivå och arbetslöshet etc. Studie- och yrkesvägledarna informerar i årskurs 3 om olika utbildningsmöjligheter, vilken information som finns och hur man hittar information. Detta kombineras med besök på Lunds universitet, på Lunds Tekniska Högskola eller på den s.k. SACO-mässan. Till detta kommer att representanter – ofta före detta elever på gymnasieskolan i Eslöv – för högskolor i närområdet kommer till Eslöv och informerar om sina respektive utbildningar.

#### *Vägledningsprojekt 2004-2007*

En av studie- och yrkesvägledarna genomförde fr.o.m. läsåret 2004-2005 t.o.m. läsåret 2006-2007 ett projekt i en klass med 23 elever, där syftet var att hos eleverna skapa en tydligare målbild för studierna för att på så sätt minska antalet avhopp och omval. Studie- och yrkesvägledaren besökte klassen minst en gång per termin och träffade varje elev individuellt minst en gång per läsår. Vid dessa träffar arbetade man bland annat aktivt med de individuella studieplanerna. Resultatet av insatsen uppfattas som positivt, även om vidare jämförelser saknas. En elev lämnade den påbörjade utbildningen innan slutet i årskurs 3. Av de övriga fick 18 slutbetyg och fyra samlat betygsdokument. Elevernas omdöme var, att "det var bra att studie- och yrkesvägledaren kom ut och var med, det var bra för oss".

#### *Förslag till åtgärder för att öka måluppfyllelsen*

Studie- och yrkesvägledarnas bedömning är, att med nuvarande resurser kan inte måluppfyllelsen öka. Antalet program och elever per studie- och yrkesvägledare är mycket stort, i jämförelse med motsvarande gymnasieskolor i andra kommuner, både regionalt och nationellt.

För att bibehålla nuvarande grad av måluppfyllelse, med nuvarande organisation, är det nödvändigt med ett förtydligande och klargörande av studie- och yrkesvägledarnas arbetsuppgifter, med utbildningsplanen som grund.

#### **Studie- och yrkesvägledningen på de individuella programmen**

##### *Förutsättningar för studie- och yrkesvägledarna på IV*

För studie- och yrkesvägledning inom de individuella programmen finns 1,4 tjänster avsatta. Sedan den 1 januari 2008 arbetar en vägledare på heltid på de individuella programmen. De resterande 40 procenten har inte blivit besatta, sedan den andra vägledaren har övergått till annan verksamhet inom Gymnasie- och Vuxenutbildning.

Förutom vägledning arbetar vägledarna inom IV bland annat med anskaffning av praktikantplatser, administrerar närvaro-/frånvarorapporteringen för de elever som har praktik, deltar i intagningsgruppen till två specialgrupper inom IV (IIV och IV-sam) och deltar i elevärendegruppens möten.

Antalet elever uppgick höstterminen 2007 till cirka 120.

#### *Strategier för vägledningen*

Vägledningen inom IV bedrivs på individnivå och inte alls på gruppnivå. Detta medför att eleverna bereds möjlighet att aktivt bidra till de beslut som ska genomföras.

Vägledarna arbetar nära all annan personal inom IV. Detta innebär att besluten när det gäller elevernas studiegång bygger på ett brett underlag och mångas synpunkter. Samtidigt är det ett effektivt sätt att arbeta på.

#### *Måluppfyllelse*

Måluppfyllelsen bedöms vara relativt god, men mer företagskontakter hade varit önskvärt. Som det är nu, hinner vägledarna oftast bara medverka vid introduktionen på praktikplatsen.

### **Hälsa, jämställdhet och likabehandling**

#### **Elevenkät om hälsa, jämställdhet och likabehandling**

I slutet av höstterminen 2007 genomfördes en enkät om hälsa, jämställdhet och likabehandling bland eleverna i årskurs 2 på gymnasieskolan i Eslöv. Enkäten delades ut till cirka 320 elever. Antalet besvarade enkäter uppgick till 265 (83,1 procent) med en jämn könsfördelning. Enkäten genomfördes på papper och genomförandet administrerades av klassföreståndarna eller mentorerna för de utvalda klasserna. Frågorna hämtades framför allt ur LUPP-undersökningen som genomfördes höstterminen 2006.<sup>11</sup>

#### **Övergripande bild**

Utfallet av enkäten visar på samma resultat som LUPP-undersökningen. Gymnasieskolans elever tycker att stämningen på skolan är bra. Eleverna beskriver gymnasieskolan som lugn och trivsamt, och i stort sett fri från mobbning, våld och sexuella trakasserier. Trots detta finns vissa iakttagelser värda att ägna uppmärksamhet. Det är exempelvis närmare en av fem som uttrycker att främlingsfientlighet är ett problem på skolan. De flesta eleverna ser positivt på sin hälsa, men det finns tydliga skillnader mellan könen, där tjejer ger en mer negativ bild av sin hälsa.

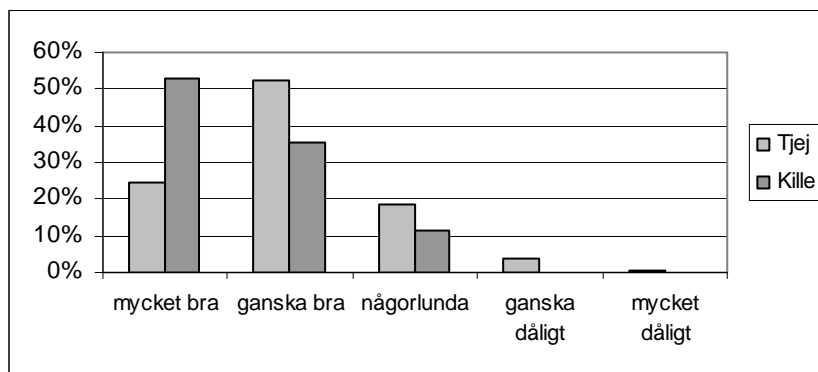
#### **Hälsoperspektivet**

De flesta eleverna ser positivt på sin hälsa, trots att en betydande andel uppger att de regelbundet har vissa hälsobesvär. Mer än åtta av tio elever bedömer sitt allmänna hälsotillstånd som mycket bra eller ganska bra, men det finns tydliga skillnader mellan könen, där tjejer ger en mer negativ bild av sin hälsa.

---

<sup>11</sup> Rapporten finns att ladda ner från [www.eslov.se](http://www.eslov.se), sökord: Lupp. Ett urval av statistiken finns också i *Kvalitetsredovisningen för 2006*.

Hur bedömer du ditt allmänna hälsotillstånd?



Även typiskt psykosomatiska hälsobesvär är ganska vanligt förekommande, och här framträder än tydligare skillnader mellan flickor och pojkar. Det faktum att skillnaden mellan könen är så tydlig gör också hälsosituationen till en jämställdhetsfråga. Sömnbesvär, huvudvärk och magont är betydligt vanligare bland tjejer. Närmare två tredjedelar av tjejerna säger sig vara stressade varje dag eller flera gånger i veckan, medan knappt en av fem killar svarar samma sak.

Hur ofta har du haft följande besvär under det senaste halvåret?

Andel (procent) som svarat "varje dag" eller "flera gånger i veckan"

|                               | Tjej | Kille |
|-------------------------------|------|-------|
| <b>Huvudvärk</b>              | 30,7 | 8,3   |
| <b>Ont i magen</b>            | 12,4 | 5,3   |
| <b>Svårt att somna</b>        | 35,4 | 21,4  |
| <b>Känt dig stressad</b>      | 61,5 | 17,7  |
| <b>Trött under dagarna</b>    | 72,1 | 53,0  |
| <b>Sovit dåligt på natten</b> | 29,2 | 16,0  |

Fler killar än tjejer uppger att de tränar regelbundet; sju av tio killar och fyra av tio tjejer uppger att de tränar varje dag eller flera gånger i veckan. När det gäller matvanorna är skillnaderna mindre. Ungefär var tredje kille och tjej hoppar över frukosten varje dag eller flera gånger i veckan, och ungefär en av tio hoppar över lunchen.

Denna komplexa bild av elevernas hälsosituation, där många beskriver sin hälsa som bra trots återkommande besvär, delas av Ungdomsstyrelsen i rapporten FOKUS 07 – En analys av ungas hälsa och utsatthet, från december 2007.<sup>12</sup>

### Jämställdhet

Beträffande undervisningens bidrag till jämställdhetsarbetet ser det generellt positivt ut. Ungefär sex av tio menar att undervisningen speglar både manliga och kvinnliga perspektiv, medan tre av tio saknar uppfattning i frågan. När det gäller likabehandling mellan könen så tycker varken killar eller tjejer att killar får bättre möjligheter, medan betydligt fler killar än tjejer menar att tjejer gynnas.

### Kränkningar och trakasserier – likabehandling

Trots goda omdömen om skolan i allmänhet instämmer en av tio tjejer i påståendet att mobbning är ett problem på skolan, och bland killarna är det närmare en av

<sup>12</sup> Rapporten finns att ladda ner från [www.ungdomsstyrelsen.se](http://www.ungdomsstyrelsen.se)

fyra som instämmer i påståendet. Detsamma gäller för främlingsfientlighet, vilket fler killar anser vara ett problem på skolan. Sexuella trakasserier ses inte som ett utbrett problem av vare sig killar eller tjejer.

Samtidigt som fler killar än tjejer menar att det finns vissa problem på skolan är det också fler killar som menar att problemen inte finns. Tjejerna väljer i större utsträckning att inte uttryckligen ta ställning i frågorna.

### **Vidtagna och planerade åtgärder**

#### *Temadag om genus och jämställdhet*

Eleverna i årskurs 1 har på höstterminen en värdegrundsdag om moral och etik och på vårterminen en halvdag på temat genus och jämställdhet och en halvdag på temat sex och samlevnad. Under dessa dagar får eleverna möjlighet att lära sig om och diskutera fördomar och könsroller.

#### *Värdegrundsdiskussioner med all personal*

Under läsåret 2007-2008 har all personal inom gymnasieskolan (och vuxenutbildningen) fått möjlighet att ägna sig åt värdegrundsfrågor under ett antal personalträffar. Bland annat har demokrati, könsroller, mångfald och inflytande behandlats på olika sätt.

#### *Arbetsplaner för jämställdhet och hälsofrämjande*

I enlighet med utbildningsplanen för 2007-2011 har ett arbete påbörjats för att upprätta arbetsplaner för bland annat jämställdhet och hälsofrämjande. I samband med detta engageras personal och elever för att ge konstruktiva förslag på hur skolans verksamhet ska bedrivas för att nå de uppsatta målen.

### **Gymnasieskolans bedömning av måluppfyllelsen**

#### *Jämställdhet*

Gymnasieskolans ambition att arbeta för ökad jämställdhet uppfylls såtillvida att problem och skillnader mellan könen kontinuerligt uppmärksammas och analyseras för att lämpligaste åtgärder ska kunna vidtas. De slutsatser som kan dras av genomförda undersökningar är i de flesta fallen kända sedan tidigare och inte specifika för gymnasieskolan i Eslöv. Situationen försvåras av frågans komplexa natur, där det saknas entydiga förklaringar till könsskillnaderna.

Såväl egna undersökningar som nationella pekar på svårigheten att beskriva vari problemet ligger. I flera fall handlar det om att tjejer hanterar stress och tunga arbetsbördor på andra sätt än killar. I vissa fall kan det röra sig om omgivningens förväntningar, krav och syn på tjejer, men det kan också vara en fråga om hur frågorna i enkäten besvarades.

Det finns vissa skillnader mellan klasser och program, men könsskillnaderna gällande framför allt hälsa återkommer hos alla grupper. Detta är inte tillfredsställande och kräver fortsatta insatser.

#### *Hälsa*

De allra flesta eleverna ger uttryck för att de trivs mycket bra på skolan, som bedöms som trygg med få sociala problem. Trots detta krävs åtgärder för att kom-

ma till rätta med de hälsobesvär som en del upplever, för att ytterligare förbättra den psykosociala arbetsmiljön.

### **Gymnasieskolans förslag till åtgärder**

#### *Fortsatt kunskapsinhämtning och analys av läget*

Fortfarande saknas kunskap kring både hälsa och jämställdhet i många avseenden. Det är till exempel inte uppenbart vilka pedagogiska åtgärder som krävs för att förbättra tjejjers psykosociala hälsa i skolan, eftersom sambandet mellan skolarbete och psykosociala besvär är oklart. Fortsatt analys av statistik kompletterat med informella och formella samtal med elever och lärare behövs för att belysa situationen.

#### *Stärk genus- och jämställdhetsåtgärder med både personal och elever*

Olika jämställdhetsåtgärder behöver fortsättas och i flera fall intensifieras och utvecklas. Arbetsplanerna för jämställdhet och hälsofrämjande öppnar upp för diskussioner och kunskapsinhämtning med både elever och personal, liksom temadagen i åk 1 om genus och jämställdhet inom ramen för värdegrundsarbetet. Skolkonferensens beslutsområde, där också elevskyddsombud kan engageras, bör behandla jämställdhetsfrågan aktivt.

#### *Hälsofrämjande skola*

En hälsofrämjande skola bör anamma en bred syn på hälsa, med fokus på möjligheter och lärande exempel. Kopplingen mellan den pedagogiska verksamheten och elevvården bör vara tydlig, liksom sambandet mellan den fysiska arbetsmiljön och den psykosociala hälsan. Detta är i linje med vad den nu gällande Utbildningsplanen för gymnasieskolan och vuxenutbildningen föreskriver.

## **UTVECKLINGSOMRÅDEN**

### **Teknikcollege Mellersta Skåne**

Svenska teknikföretags efterfrågan på medarbetare med gymnasial och eftergymnasial utbildning är stor och bedöms bli ännu större med de närmaste årens pensionsavgångar. För att eleverna ska välja tekniska utbildningar krävs att kvaliteten på dessa är hög och innehållet intressant. Teknikföretagen arbetar tillsammans med IF Metall och övriga parter inom Industrikommittén för att etablera så kallade teknikcollege, som är ett samlingsbegrepp för kompetenscentra där kommuner, skolor och företag samverkar kring teknikutbildning på gymnasial och eftergymnasial nivå. Teknikcollege ska erbjuda eleverna och de studerande attraktiva utbildningar som kan leda till arbete direkt efter gymnasieskolan eller lägga en god grund för vidare studier. Den gymnasiala teknikcollegeutbildningen baseras på Teknikprogrammet och ytterligare ett eller flera tekniskt inriktade yrkesprogram. Utbildningarna ger, oavsett vilken nivå de bedrivs på, en nära koppling mellan karaktärsämnen och kärnämnen. Företagen är med och formar utbildningen och sitter i styrgruppen, men det yttersta ansvaret för genomförande och kvalitetssäkring ligger hos kommunerna.<sup>13</sup>

Gymnasieskolan i Eslöv och styrgruppen för Teknikcollege Mellersta Skåne (TCMS) har ansökt om att Industriprogrammet och Teknikprogrammet ska bli ackrediterade som Teknikcollege, men redan fr.o.m höstterminen 2007 läggs

<sup>13</sup> [www.teknikforetagen.se](http://www.teknikforetagen.se), 2007-12-04

arbetet inom de två programmen upp som om de vore ackrediterade. För Teknikprogrammets elever innebär upplägget, att de får arbetsplatsförlagd utbildning (APU), något som Teknikprogrammet inte har. En s.k. *basperiod* infördes höstterminen 2007. Den innebar att eleverna gjorde företagsbesök under sex till åtta veckor i början på terminen, samt att de i anslutning till besöken genomförde kortare projekt som redovisades för respektive företag. Basperioden följdes upp med enkäter till elever, lärare och representanter för de företag eleverna besökt. Merparten elever uppger att de är nöjda eller mycket nöjda med basperioden. Arbetsuppgifterna har upplevts som intressanta och relevanta. Eleverna anser, att de har blivit väl bemötta, men att de hade velat ha mer tid ute på företagen. De har känt sig väl förberedda när det gällt att kunna hantera kraven på redovisning och rapportskrivning. Om den egna arbetsinsatsen säger någon elev, att ”de jobbat bra, men att det finns delar här som kan förbättras”.

### **Vård- och omsorgscollege**

VOC är en samverkansform mellan utbildningsanordnare och arbetslivet inom vård- och omsorg på regional nivå. Inom VOC samverkar kommuner, landsting, privata vårdföretag och fackliga organisationer med olika utbildningsanordnare på gymnasial och eftergymnasial nivå. Detta medför ett effektivt resursutnyttjande till gagn för alla parter. För arbetsgivare och utbildningsanordnare tydliggörs ansvaret att förse verksamheten inom vård- och omsorg med välutbildad personal. VOC är ett processinriktat samverkansprojekt under ständig utveckling.

VOC kan ta sig olika uttryck på grund av regionala och lokala olikheter, men ska ge den studerande en modern utbildning med tydliga karriärvägar. Praktik med kompetenta handledare och en utbildningsmetodik som innebär reellt studerandeflyttande ger status och hög kvalitet som även borde locka fler pojkar och män till vård och omsorg. Med ett arbetssätt som liknar arbetslivet får den studerande en anställningsbarhet som ger stora möjligheter till anställning om studenten inte vill gå vidare med ytterligare studier. VOC är ett skyddat varumärke som får användas på regional och lokal nivå när kvalitetskriterierna är uppnådda och certifieringen genomförd.

Ett arbete pågår sedan något år tillbaka för att etablera Vård- och Omsorgscollege inom gymnasieskolan och den kvalificerade yrkesutbildningen i Eslöv.

### **Servicecollege**

Servicecollege är ett samlingsbegrepp för kompetenscentra, som skall erbjuda ungdomar och vuxna tjänste- och serviceinriktade yrkesutbildningar. Inom Servicecollege samverkar gymnasieskolor, vuxenutbildningen, friskolor och privata utbildningsföretag. Servicecolleges roll i utbildningssystemet är att samordna befintliga utbildningsanordnarens resurser i regionen för att effektivare kunna erbjuda branscherna efterfrågade utbildningar, som idag inte tillgodoses i det offentliga utbildningssystemet.

Servicecollege vänder sig till studerande, som är intresserade av att jobba och utvecklas inom serviceinriktade företag. Branschföretagen i regionen spelar en viktig roll i utvecklingen av Servicecollege. Genom att företagen samverkar nära med servicecollege kommer företagets framtida rekrytering att bättre matcha behoven.

Ett arbete har påbörjats för att på sikt etablera servicecollege inom gymnasieskolan.

### **Försök med lärlingsutbildning**

Fr.o.m. den 1 juli 2008 kommer ett nationellt försök med lärlingsutbildning att starta. Försöket kommer att pågå i två år fram till dess den nya gymnasieskolan ska införas där lärlingsutbildning kommer att utgöra en del. Totalt omfattar försöket 5 000 studieplatser. Hantverksprogrammet har ansökt om att få delta i försöket med 10 platser, vilket har godkänts av Myndigheten för skolutveckling.

### **Andra utvecklingsområden**

Nedan följer en redovisning av några av rektorsområdenas utvecklingsprojekt som bedöms vara av betydelse för att eleverna ska nå målen för sina respektive utbildningar.<sup>14</sup>

#### Barn- och Fritidsprogrammet och Omvårdnadsprogrammet

- Utveckla strategier inom programmen för de elever som inte når upp till de nationella målen.
- Utveckla Vård- och Omsorgscollege tillsammans med KY i Eslöv.
- Starta ett programråd inom BF.

#### Byggprogrammet och Fordonsprogrammet

- Starta ett projekt för ökad läskunnighet bland eleverna på fordonsprogrammet.
- Utveckla strategier för ämnesövergripande undervisning.
- Utveckla arbetsgång när det gäller elevernas projektarbeten.

#### El-, Industri-, Teknikprogrammet och Specialutformat Teknikprogram

- Fortsatt utveckling av Teknikcollege Mellersta Skåne, bl.a. genom ett ännu tydligare och mer inarbetat sätt för samverkan med de eftergymnasiala utbildningarna, främst KY, men även med den kommunala vuxenutbildningen.

#### Hantverks-, Hotell- och restaurang- och Livsmedelsprogrammet

- Utveckla de tre programmen mot ett s.k. Servicecollege efter samma modell som Teknikcollege och Vård- och Omsorgscollege.
- Ansöka hos Myndigheten för skolutveckling om att Hantverksprogrammet ska få delta i försöket med lärlingsutbildning 2008-2010.
- Stärka och utveckla den internationella arbetslivsanknytningen.

#### Handelsprogrammet och Samhällsprogrammet - ekonomi

- Profiler utbildningarna genom att vårterminen 2008 ansöka om att få examinera Diplomerade gymnasieekonomer.
- Befästa *Konditori Sallius* ställning med dess praktiska, verklighetsnära pedagogik.
- Stärka internationaliseringen inom SPEI och HP Handel för att nå utbildningsplanens mål, eventuellt genom ett samarbete med gymnasieskolor i Frankrike, Grekland och Bulgarien på temat "Lika

---

<sup>14</sup> Verksamhetsberättelse 2007. Gymnasie- och vuxenutbildningsnämnden, sidorna 11-17.

möjligheter”. Detta blir ett led i gymnasieskolans värdegrundsarbete och en konsekvens av resultatet av den s.k. LUPP-enkäten, som genomfördes höstterminen 2006.

#### Estetiska, Naturvetenskapliga och Samhällsvetenskapliga programmet

- Fortsätta arbetet med att förtydliga programmålen, bl.a. för att identifiera styrkorna inom de tre programmen.
- Fortsätta arbete med att utveckla det Specialutformade samhällsvetenskapsprogrammet med internationell inriktning för hållbar utveckling. Första intagning sker till höstterminsstarten 2008.
- Vidareutveckla det estetiska programmet lokalmässigt och innehållsmässigt.
- Utveckla halvdistanstkurser i samarbete med komvux, exempelvis i Historia A och Naturkunskap B. Målet är att kurserna ska vara sökbara vårterminen 2009.

#### De individuella programmen

- Fler inriktningar planeras, bl.a. tillsammans med Estetiska programmet.
- Arbeta för att kunna erbjuda eleverna mer än bara behörighetsgivande kurser, utan även andra kurser både på grundskolenivå och på gymnasienivå, exempelvis i historia, samhällskunskap, religion, livskunskap, kommunikation, idrott och hälsa, musik samt bild.
- Utveckla fritidsledarverksamheten så att den finns parallellt med undervisningen och bli en hjälp och ett stöd i elevernas lärande.

#### **Gymnasie- och vuxenutbildningsnämndens bedömning av måluppfyllelsen**

|  |
|--|
| Gymnasie- och vuxenutbildningsnämnden anser, att måluppfyllelsen i de flesta fall är acceptabel, men att det finns förbättringsområden beträffande betyg utfallet. |
|--|

#### **Gymnasie- och vuxenutbildningsnämndens förslag till åtgärder**

|   |
|---|
| Med anledning av beskrivna förbättringsområden, kommer Gymnasie- och vuxenutbildningsnämnden att diskutera eventuella åtgärder med företrädare för gymnasieskolan. I övrigt anses det inte föreligga behov av ytterligare åtgärder. |
|---|