



ESLÖVS KOMMUN
Gymnasie- och Vuxenutbildning

VERKSAMHETSBERÄTTELSE

GYMNASIE- OCH VUXENUTBILDNINGSNÄMNDEN

2007

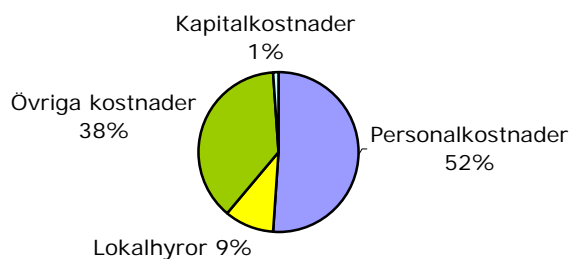
EKONOMI

Nämndens budgetavvikelse är minus 1,8 miljoner kronor. Avvikelserna i resultaträkningen beror på att flera verksamheter erhållit större statsbidrag än vad som tidigare aviserats, och därmed har även verksamheternas kostnader ökat.

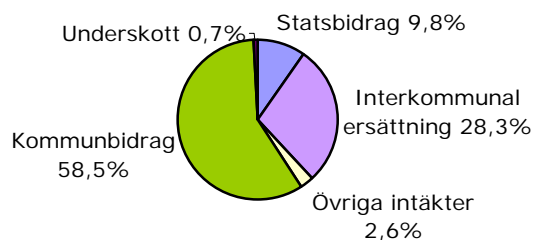
Resultaträkning 2007 (tkr)

	Redovisat 2005	Redovisat 2006	Budget 2007	Redovisat 2007
Intäkter	93 958	99 314	88 836	99 704
Kostnader	-213 924	-228 699	-232 079	-244 719
Personalkostnader	-106 623	-116 575	-125 696	-127 484
Lokalkostnader	-24 610	-23 080	-22679	-22 936
Övriga driftkostnader	-80 281	-86 968	-81491	-92 374
Kapitalkostnader	-2 410	-2 076	-2213	-1 925
Nettokostnader	-119 966	-129 385	-143 243	-145 015
Kommunbidrag	122 152	129 583	143 243	143 243
Årets resultat	2 186	198	0	-1 772

Resultaträkningens kostnader fördelade sig enligt följande:



Så här finansierades dessa kostnader:



I övriga kostnader ingår interkommunal ersättning för elever i andra kommuner, vilket är orsaken till att de utgör en så stor andel. I interkommunal ersättning ingår personalkostnader, lokalkostnader med mera.

När det gäller finansieringen är nämndens verksamhet till mycket stor del (41,2 procent) beroende av externa intäkter. Gymnasieskolan i Eslöv är beroende av interkommunala intäkter, vilka utgör ca 42 procent av verksamheten. Kvalificerad yrkesutbildning är helt statsbidragsfinansierad. En svårighet i planeringen är att det är först efter höstterminens intagning som det står klart hur stora intäkterna för dessa verksamheter kommer att bli.

Så här fördelade sig bruttokostnaderna, vilket är ett mått på verksamheternas omfattning. Även årets resultat för de olika verksamheterna framgår av tabellen.

Verksamhet	belopp i tkr	Årets resultat		belopp i tkr	avvikelse i procent
		andel i procent	Netto-budget		
Nämnd	-507	0,2	-460	-47	-10,2
Förvaltningsledning	-4 140	1,7	-4 181	76	1,8
			-114		
Gymnasieskola	-183 713	75,1	205	-3 068	-2,7
Gymnasiesärskola	-12 633	5,2	-7 520	372	4,9
Vuxenutbildning	-15 011	6,1	-12 953	-764	-5,9
Kvalificerad yrkesutbildning	-17 983	7,3	0	985	
Särvux	-656	0,3	-821	169	20,6
SFI	-5 043	2,1	-2 911	1	0,0
Uppdragsutbildning	-2 373	1,0	125	349	279,2
Arbetsmarknadsåtgärder	-2 660	1,1	-317	155	48,9
			-143		
Summa	-244 719	100	243	-1 772	-1,2

Ekonomisk analys av 2007 års resultat

De stora avvikelserna på intäktssidan i resultaträkningen beror på större statsbidrag, större interkommunala intäkter och mer omfattande uppdragsutbildning än budgeterat, alltså en ökad verksamhet och därmed även högre kostnader.

Gymnasieskolan i Eslöv redovisar ett underskott. Det individuella programmet har ökat i omfattning och elevernas behov av extrainsatser har blivit större, vilket har krävt en utökning av personalstyrkan. Genom bättre och frekventare användning av datorer i undervisningen har en kvalitetshöjning skett. Detta har lett till kraftigt ökade kostnader för IT-servicen vilket bidrar till gymnasieskolans underskott.

Utvecklingskostnader för Teknikcollege har påverkat skolans resultat. Gymnasieskolan har gjort en intensivare satsning på marknadsföring för att få ett ökat antal sökande. Extrainsatser har också gjorts för att förbättra innemiljön.

Fler Eslövsungdomar har valt andra skolor vilket gett högre kostnader än budgeterat.

Investeringsbudgeten har främst använts till inventarier på de yrkesförberedande programmen och till fastighetsrelaterade kostnader. Exempel på stora investeringar är

extraordinära kostnader efter en revision av elanläggningarna och kostnader för maskiner till byggprogrammet.

Investeringsbudgeten på 1,5 miljoner kr till inventarier och maskiner är inte tillräcklig för en gymnasieskola av denna storlek. De många fastigheterna är i stort behov av upprustning och försköning. Vi har dessutom många yrkesförberedande program med stort behov av maskiner och utrustning som med tiden blir allt mer avancerade och kostnadskrävande.

Gymnasiesärskolan redovisar ett överskott på grund av lägre personalkostnader än budgeterat och lägre interkommunala kostnader.

Inom Vuxenutbildningen redovisar den gymnasiala delen ett underskott beroende på minskade statsbidrag. Underskottet blev mindre än befarat på grund av att ett extra bidrag för 2006 utbetalats. Kvalificerad yrkesutbildning redovisar ett överskott beroende på försiktighet vid beräkningen av intäkterna och därmed planerat låga kostnader.

Uppdragsutbildningen redovisar ett överskott och bidrar på så sätt till att täcka gemensamma kostnader.

Inom arbetsmarknadsåtgärder finns ett överskott beroende på att kostnader för ungdomsprojekten redovisats på uppdragsutbildningen.

Mål och måluppfyllelse

De mål som nämnden beslutade om för 2007 har inte kunnat uppfyllas helt och hållet. Mål för god ekonomisk hushållning är mål som anger att resurserna skall användas på ett effektivt sätt.

Målen och graden av måluppfyllelse framgår av tabellen nedan:

Mål	Måluppfyllelse
Gymnasieskolan skall aktivt verka för internationella kontakter, utbildningsutbyte och praktik i andra länder.	De internationella kontakterna, utbytet med och praktik i andra länder bedöms vara goda.
Samtliga elever skall ha individuella studieplaner.	Samtliga elever har individuella studieplaner. Goda exempel finns som visar både kurser och individuella mål.
Betygsutfallet i matematik A, engelska A, svenska A och svenska som andra språk A ska förbättras.	Betygsutfallet 2007 i matematik A, engelska A och svenska som andra språk A var bättre än utfallet 2006 och för svenska A något sämre.
Anpassa vuxenutbildningen till de sökandes behov och önskemål.	Antalet kurser i allmänna ämnen är färre beroende på minskad efterfrågan. Möjligheten att erbjuda efterfrågade yrkesutbildningar har minskat på grund av lägre statsbidrag.
Vidareutveckla distansverktyget i samverkan med övriga verksamheter inom förvaltningen.	Vidareutveckling av distansverktyget pågår inom hela verksamheten. Vuxenutbildningen erbjuder många distansutbildningar. Viss undervisning på det nya specialutformade samhällsprogrammet ska bedrivas på distans.

Mål för God ekonomisk hushållning	
Ökat antal elever från Mellanskåne till Eslövs gymnasieskolor.	Antalet och andelen elever från Mellanskåne till gymnasieskolan i Eslöv har minskat.
Fler elever skall klara sina gymnasiestudier inom tre år.	Vårterminen 2007 avslutade 82,4% av de 664 elever, som började 2004, sina studier. Motsvarande siffra för 2006 var 82,5%.
Minska antalet studieavbrott inom grundläggande och gymnasial vuxenutbildning, samt inom SFI.	En förbättrad arbetsmarknad har lett till att fler studerande avbryter sina studier.

Personalanalys

Den totala sjukfrånvaron var 5,2 procent (5,2 procent år 2006). Hög trivsel och god arbetsmiljö bidrar till den relativt låga sjukfrånvaron. Arbetet med förebyggande friskvård fortsätter.

Antalet årsarbetare var 280, vilket är en ökning med 11 sedan föregående år. Ökningen har skett inom KY 4 tjänster, gymnasiesärskolan 1 tjänst och gymnasieskolan 6 tjänster.

Inom komvux har den gymnasiala delen minskat med 1,5 tjänster, den grundläggande med 0,5 och SFI ökat med 2.

Viktiga händelser under 2007

Gymnasie- och vuxenutbildningsnämnden tog i december 2006 ett beslut om en ny organisation för gymnasieskolan med sju mindre rektorsenheter inom Gymnasieskolan i Eslöv istället för de två gymnasierna Sallius och Berga. Under våren 2007 styrdes den gamla organisationen i hamn och den nya började sjösättas med rekrytering av de nya rektorerna.

Skolverket inspekterade den gymnasiala verksamheten under våren. Både rektorsgruppen och Skolverket anser att tre viktiga och stadiga ben i verksamheten är internationalisering, idrottsgymnasier och stöd till elever.

Ett stort arbete har lagts ner på marknadsföring med bland annat ett mycket lyckat Öppet Hus, besök på grundskolorna och grundskolornas besök på gymnasieskolan, blomsterutsmyckningar och föräldramötet för vetgiriga föräldrar. Ett arbete pågår också med att ta fram en omvärldsanalys för gymnasieskolan.

Inom komvux har, som kan ses nedan, de minskade statsbidragen och därefter ett utvecklingsarbete varit det viktigaste och inom den Kvalificerade yrkesutbildningen har antalet nya kursdeltagare och nya ansökningar till KY-myndigheten stått i fokus.

Framtiden

I augusti trädde, som nämnts ovan, en ny organisation på gymnasiet i kraft. Att ta vara på allt det goda som redan finns och att använda den nya erfarenhet och kunskap som

den nya rektorsgruppen besitter, är en väsentlig del i förändringen. Rektorer i de nya mindre rektorsenheterna, arbetar för att personalen ska bli delaktig och känna engagemang i verksamhetsutvecklingen. Detta blir än viktigare då ungdomskullarna minskar, fler fristående gymnasieskolor startar och det så småningom blir möjligt att fritt söka till gymnasier i andra kommuner.

Att antalet elever på gymnasiet i Eslöv kommer att sjunka ter sig ofrånkomligt, men en viktig faktor för hur stor minskningen kommer att bli, är den strategi kommunen väljer för gymnasieskolan. För att fullfölja uppdraget på bästa sätt gäller det att vara offensiv, ha många valmöjligheter inom räckhåll och våga utveckla skolan både innehålls- och utseendemässigt. Gymnasieskolan och vuxenutbildningen är av så hög klass och står personellt så väl rustade att en offensiv hållning måste vara den enda vägen. Verksamheten skulle därmed fortsätta att vara ett mycket gott kännetecken för hela Eslöv.

FÖRVALTNINGSKANSLIET

Följande personal var anställd den 31/12 2007:

Befattning	Tjänstgöringsgrad
Förvaltningschef	1
Utvecklingssekreterare	1
Nämndssekreterare	0,5
Ekonomiassistent	2,75
Informatör	1
Ekonom	1
Utredare	0,5
Totalt	7,75

I samband omorganisationen inom gymnasieskolan beslöts att intagningen och ekonomihanteringen skulle skötas av förvaltningskansliet. Kansliet har därför utökats med 1,75 ekonomiassistenttjänst varav 1,5 är en överflyttning från gymnasieskolan och 0,25 är en utökning totalt sett. En utredare, som bland annat arbetat med uppföljning av LUPP- undersökningen på halvtid, har också funnits på kansliet.

GYMNASIESKOLAN

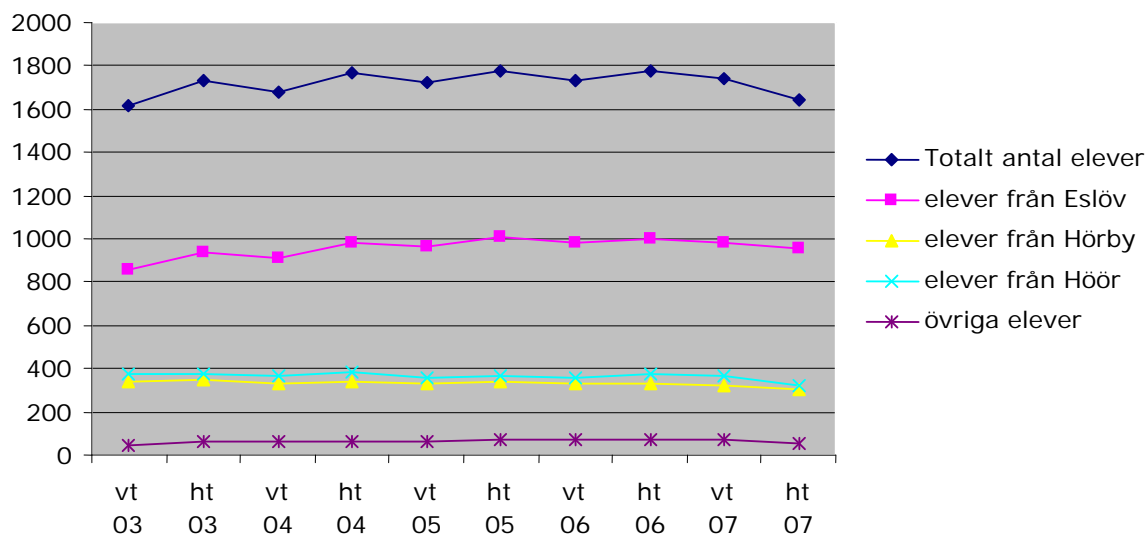
Gymnasieskolan i Eslöv

Andelen elever i Eslöv av det totala antalet gymnasieelever i Eslöv, Hörby och Höör.

Uttryckt i %	Eslöv	Hörby	Höör	Genomsnitt
ht 04	77,0	62,0	65,0	68,0
ht 05	77,1	57,0	56,0	63,4
ht 06	74,5	51,0	54,0	59,8
ht 07	71,9	56,9	51,0	59,9

Andelen elever i Eslöv från Eslöv, Hörby och Höör har minskat, vilket betyder att målsättningen att öka andelen elever från Mellanskåne inte uppfyllts.

Elevtalens utveckling under åren 2003 – 2007



Det totala antalet elever har ökat från vårterminen 2003 till höstterminen 2007 med 29 elever. Av denna ökning kommer 101 elever från Eslöv och 14 elever från övriga kommuner, medan eleverna från Hörby och Höör minskat med 86. Mellan höstterminen 2006 och höstterminen 2007 inträffade den största minskningen av det totala elevantalet under perioden, -134 elever eller -7,5 procent. Det framgår också av diagrammet att elevantalet varierar under läsåret, dvs antalet är lägre under vårterminen än under föregående hösttermin. Detta beror på att ett antal elever av olika skäl väljer att avbryta sina studier.

Genomsnittskostnad per elev och år under åren 2003 – 2007

år	genomsnittskostnad (kr)
2003	69 214
2004	72 511
2005	72 405
2006	77 013
2007	83 954

Genomsnittskostnaden har ökat kraftigt under 2007. Detta beror på att antalet elever blivit lägre än förväntat, framför allt gäller det att många avbrutit sina studier mellan årskurs 1 och 2, och att det inte har varit möjligt att justera organisationen för att minska kostnaderna i motsvarande grad.

I Gymnasieskolan i Eslöv finns dessa program:

Program	Elevantal i genomsnitt 2007
Barn- och fritidsprogrammet	101
Byggprogrammet	117
Elprogrammet	63
Estetiska programmet	51
Fordonsprogrammet	84
Handels- och administrationsprogrammet	127
Hantverksprogrammet	22
Hotell- och restaurangprogrammet	133
Industriprogrammet	38
Individuella programmet	118
Livsmedelsprogrammet	34
Naturvetenskapsprogrammet	147
Omvårdnadsprogrammet	95
Samhällsvetenskapsprogrammet	294
Specialutformade Barn- och fritidsprogrammet	115
Specialutformade Teknikprogrammet	71
Teknikprogrammet	81
Totalt antal elever	1 691

Personal

Följande personal var anställd den 31/12 2007

Befattning	Tjänstgöringsgrad
Rektor	7,5
Projektledare	1
Schemaplanerare	1
Lärare	161



Befattning	Tjänstgöringsgrad
Skolassistent; elevvårdsassistent	4,75
Receptionist	2
Skolsköterska	2,5
Kurator	3
Psykolog	1
Studie- och yrkesvägledare	3
Institutionstekniker	4,5
Fritidsledare	5
Elevassistenter	3
Utbildningsplanerare	1
Läroassistenter	0,5
Handledare	3
Ekonomibiträde	1,75
Totalt	206

Sjukfrånvaro – gymnasieskolan

Inom administrationen har sjukfrånvaron varit närmast obefintlig.

Förutom kortare frånvaro har det i enheten OP och BF varit två längre sjukskrivningar på ett par veckor. En person arbetar 25procent sedan i höst efter lång tids sjukskrivning med efterföljande arbetsträning.

I enheten BP och FP har sedan 2005 en lärare varit sjukskriven 100 procent. Läraren har från och med den 1/1 2008 tjänst på en grundskola i kommunen. En annan lärare har varit deltidssjukskriven på 25 procent under 2007. Antalet sjukdagar i övrigt har under höstterminen 2007 varit 6 dagar sammanlagt för personalgruppen.

Inga nya långtidssjukskrivningar har tillkommit inom EC, IP, TE och SMTE, utan personal som varit del/heltidssjukskriven har återkommit till verksamheten helt eller partiellt.

En person inom HR, LP och HV har tidvis varit helt sjukskriven under höstterminen, men är nu tillbaka på 40 procent.

Inga problem finns med sjukfrånvaro inom HP och SP-Ekonomi. Kortare sjukfrånvaro löses tack vare gott samarbete mellan lärarna.

Antalet sjukdagar inom NV, SP och ES har under höstterminen 2007 varit 19 dagar sammanlagt för personalgruppen. En lärare har varit långtidssjukskriven över sommaren och successivt ökat sin tjänst under hösten.



Personalförsörjning - gymnasieskolan

Det kommer snart att bli behov av lärare med kompetens inom psykiatri på OP. Vi vill arbeta för att få fler lärarstuderande till OP och BF. Att få en ny APU-samordnare till OP ungdomsutbildning, OPVux och KY måste lösas snart.

Personalläget har varit stabilt under året inom EC, IP, TE och SMTE, fränsett ett par föräldraledigheter. Under våren 2007 hade enheten en pensionsavgång (mycket duktig medarbetare med 36 års anställning inom Gymnasieskolan i Eslöv), där vi hade glädjen att kunna rekrytera en meriterad efterträdare.

Av olika skäl har det varit stor personalomsättning inom HR, LP och HV. På grund av pensionsavgång samt att en person avslutat sin anställning har två välmeriterade personer rekryterats inom HR, LP och HV.

Det har inte varit några problem med rekrytering inom HP och SP Ekonomi.

Tre lärare inom NV, SP och ES har beviljats fortbildning inom lärarlyftet under vårterminen 2008. En lärare har gått i pension och två har sagt upp sig. De uppkomna vakanserna har tillsatts av behöriga lärare. Två lärare har återkommit efter tjänstledighet och två har beviljats föräldraledighet.

Jämställdhetsarbete - gymnasieskolan

Lättnader i form av flexibilitet i tjänstgöringen för småbarnsföräldrar har genomförts.

Diskussionen pågår ständigt inom programmen, men kan aldrig bli nog aktuell. Detta bör ständigt uppmärksammas i verksamheten. Även LUPP-undersökningen visar på detta.

Vid nyrekryteringar har hänsyn tagits till att få en jämn fördelning av kvinnor och män i arbetslagen.

IIP-arbetet


Hela Eslövs kommun arbetar numera enligt Investors in People, som är en internationell standard för kvalitetsutveckling. Det främsta syftet med Investors in People är att förbättra organisationens resultat genom att utveckla medarbetarna. Detta förutsätter hög grad av delaktighet.

IIP-arbetet gick vid årsskiftet 2007/2008 in i ett intensivt skede. I skrivande stund görs det en enkätundersökning med alla medarbetare inom gymnasieskolan. Enkäten utgör underlag för kommande GAP-analys. IIP-arbetet har påbörjats i och med att medarbetarsamtalen genomförts. Eslövs kommuns arbetsgivarpolitiska program har diskuterats i personalgruppen och vid medarbetarsamtalen har samtalet utgått från frågor och områden i enlighet med tankegångarna i IIP.

Gymnasieskolans administration

Viktiga händelser

Höstterminen 2007 har varit en tid då det gällt att hålla samman skolan. Fyra nya rektorer har kommit utifrån och flera av de internrekryterade rektorerna har inte någon längre erfarenhet av skolledararbetet. Mycken tid har lagts ner på att alla skall få



möjlighet att sätta sig in i de rutiner som finns på gymnasieskolan i Eslöv. I vissa fall har det inte funnits rutiner nedskrivna. Det är mycket som har "suttit i väggarna". Ibland har det också varit så att det har funnits olika rutiner på Berga och Sallius. Det har fungerat på ett bra sätt tidigare, men när nu nya personer kommer in i ledningen märker vi hur viktigt det är att allt finns nedskrivet. Arbetet med att få nedskrivna rutiner har påbörjats och kommer att fortsätta under 2008.

Administrationen för gymnasieskolan i Eslöv har förändrats under 2007. Tidigare fanns en administrativ del på de två skolenheterna. Nu finns en gemensam administration för hela skolan.

Administrationen har flyttat till Bergahuset. Det finns två receptionister, en i Salliushuset och en i Bergahuset. På Sallius finns dessutom en assistent på halvtid som hjälp till de två rektorer som har sina arbetsrum där.

Sammanläggningen av de två administrativa delarna har gått över förväntan. En ambition har varit att bli mindre sårbar om någon blir sjuk eller av annan anledning inte kan fullfölja sitt arbete. Det skall finnas mer än en person som är insatt i hur en viss arbetsuppgift genomförs. Detta arbete har påbörjats.

Framtiden

Ett nytt schemalägningsprogram kommer att integreras med elevregistrering och frånvaroregistrering. Detta nya system kommer att underlätta för alla och risken för felaktigheter kommer att minimeras.

Under våren 2008 kommer en av skolassistenterna att gå i pension och nyrekrytering har påbörjats.

Vilka är den samordnande rektorns arbetsuppgifter? Detta är en viktig fråga att finna svar på under det kommande året.

Barn- och Fritidsprogrammet och Omvårdnadsprogrammet

Viktiga händelser

Koncentrationen i enheten har legat på elevvårdsarbete. Det har varit ett mycket stort antal elevvårdskonferenser med elev, föräldrar, mentor och någon från elevvården för att planera för hur eleverna ska klara sina studier på programmen.

Att ES flyttades över till den rektorsenhet som har NV och SP var ett viktigt beslut då enheten var för stor.

Två råd för elevinflytande har startats, i enheten kallade BF- respektive OP-råd. Det är en mycket viktig del i arbetet. Eleverna i råden är engagerade och har många synpunkter. Utmaningen är nu att se till att eleverna känner att de verkligen har inflytande.

Handledarutbildning i två dagar inom BF har återupptagits och fick direkt många deltagare. Till första utbildningen kom 24 handledare.

Samarbete med komvux och KY har inneburit att lärare har arbetat i alla verksamheterna. Därför har duktiga medarbetare i ungdomsutbildningen inte har behövt sägas upp vid övertalighet. Detta samarbete innebär också vissa svårigheter, eftersom komvux och KY läser kurs för kurs medan ungdomsutbildningen läser kurserna parallellt. Om man arbetar i flera verksamheter kan det bli en snedbelastning i tjänsten.

Ett viktigt beslut var att anordna regionala uttagningar till Yrkes SM, som äger rum i vår. Mycket arbete har lagts ned på detta och det är en viktig del i vår marknadsföring. Detta innebär dels en möjlighet att visa upp programmet och våra duktiga elever, dels en möjlighet för verksamheterna, som våra elever kommer ut till, att visa upp sig.

Projekt Gambia har utökats så att även BF elever deltar detta läsår. Projektet kommer också att ingå i kursen den globala resan.

Behovet av datorer är stort inom BF. Det finns arbetsrum för tio lärare och med endast två datorarbetsplatser. Även för eleverna är datortillgången otillräcklig. I utbildningen behövs datorer för att delar av arbetet ska gå att genomföra på ett bra sätt.

APU- anskaffning på BF har varit svårt, kanske speciellt i vår egen kommun. Här måste föras diskussioner på ledningsnivå för att klargöra principer och vikten av att alla parter tar emot elever.

Framtiden

Utvecklingen av Vård och Omsorgscollege blir det stora arbetet framöver. En arbetsgrupp, som kommer att arbeta under vårterminen är utsedd. Utmaningen är att få elever att söka till gymnasieskolan i Eslöv.

Att starta ett programråd på BF blir nästa steg nu när handledarutbildningen kommit igång.

Att utveckla samarbetet med IV i IV-OP och IV-BF så att det blir en bra grund för eleverna.

Att hitta lösningar för hur våra invandrarelever integreras och inte bildar egna grupper som leder till ett vi och ett dom. Ett led i detta är planeringen av kurs Svenska som andra språk A som måste få en annan lösning. Idag placeras alla dessa elever i en klass!!


En ofta tänkt tanke är "Vad håller vi på med?" Det gäller de elever som inte klarar av det nationella programmet, alla ska vid samma ålder, på lika lång tid klara lika många poäng. Att de inte kan klara det beror t ex på sociala svårigheter just då som tar överhanden, ingen motivation för skola eller ibland bristande förmåga. Är en helt annan pedagogik en lösning?

Byggprogrammet och Fordonsprogrammet

Viktiga händelser

Under 2007 har enheten utvecklat arbetet med utvecklingssamtal för elever. Enheten har vidare arbetat med att ta fram former för hur elevuppföljning ska ske, hur specialpedagog och lärare ska arbeta samt hur åtgärdsprogram utformas och på vilket sätt dessa kan vara ett stöd för lärare och elever.

Samverkan med skolenheter som samarbetar med gymnasieskolan i Eslöv har förstärkts. Incidenter har ägt rum där likabehandlingsplanen samt krisplanen har tillämpats. APU för byggelever i Frankrike har planerats och genomförs januari 2008. Ett systematiskt marknadsföringsarbete har inletts. Fordonsprogrammet har som en av fem skolor i Sverige blivit medlem i QMT, en organisation som sammanlänkar skolor och arbetsliv samt hjälper till att kvalitetssäkra utbildningen.



Avvikelser från det som planerats

Enheten har inte lyckats skapa en gemensam plattform för ämnesövergripande undervisning, vilket var ambitionen. Samarbetet mellan programmen har ännu inte någon självklar och naturlig form och det finns en osäkerhet bland personalen kring skälen till att byggprogrammet och fordonsprogrammet ingår i samma enhet.

Framtiden

Under 2008 vill vi genomföra arbetet med utvecklingssamtal i enlighet med gymnasieförordningens skrivning. Under höstterminen 2008 planerar vi att genomföra ett projekt för ökad läskunnighet bland eleverna på fordonsprogrammet. Ämnesövergripande undervisning är ytterligare ett mål att sträva mot under läsåret 2008/2009. Fordonsprogrammets lärare har en väl fungerande arbetsgång för projektarbete som byggprogrammets lärare ska få möjlighet att ta del av.

Elprogrammet, Industriprogrammet, Teknikprogrammet, Specialutformat Teknikerprogram och Idrottsgymnasierna

Viktiga händelser

Ett antal positiva och viktiga händelser förtjänar att lyftas fram under kalenderåret 2007 gällande programmen och idrottsgymnasierna ovan.

På ett övergripande plan vad gäller IP och TE har året 2007 karaktäriserats av arbetet för och mot ett "Teknikcollege Mellersta Skåne". Processen att söka Teknikcollegestatus påbörjades under 2006. 2007 lämnades den slutliga ansökan in och vi hade under senhösten besök av Industrikommittén, vilken utfärdar certifikatet och ger utbildaren Teknikcollegestatus. Besöket av Industrikommittén mynnade ut i ett antal arbetsuppgifter för gymnasieskolan att ta tag i under kalenderåret 2008 för att uppfylla alla kriterier som krävs för att bli ett Teknikcollege.


Eleverna i årskurs ett på Industriprogrammet och Teknikprogrammet var tidigt vid höstterminsstarten ute på en mängd företagsbesök och företagsförlagd utbildning, som också det är en del av arbetet mot Teknikcollege.

EC (Elprogrammet) och då speciellt eltekniksinriktningen visade ånyo framfötterna i branschtävlingen ECY-cup. Med ett deltagande från i stort sett alla gymnasieutbildare i riket inom elteknik, placerade sig Gymnasieskolan i Eslöv på en hedrande femte plats i klasstävlingen.

Idrottsgymnasierna inom fotboll och handboll har under året certifierats i enlighet med respektive specialidrottsförbunds kriterier. Fotbollsgymnasiet är numera A-certifierat (högsta certifieringsgraden) och kan också se fram emot en konstgräsplan utomhus från och med hösten 2008.

Framtiden

I utbildningsformen Teknikcollege – med de tre programmen IP, SMTE och TE är det möjligt att utforma en modern utbildning med attraktiva miljöer och intresserade elever. En utbildning med hög grad av näringslivssamverkan, som ger genomslag i undervisning och skolgång för de elever som väljer dessa program. Ett framtida teknikcollege är en möjlighet för Gymnasieskolan i Eslöv att profilera sig inom teknikutbildningsutbudet i Skåne-regionen. En aktiv dialog och ett samarbete med övriga utbildningsanordnare i



tekniska utbildningar, kommer att medföra kvalitativa vinster för våra elever i form av optimerade utbildningar.

Gymnasieskolan kommer att på ett än tydligare och mer inarbetat sätt, samverka med de eftergymnasiala utbildningarna, främst KY men även med den kommunala vuxenutbildningen. Allt ovan är ett led i Teknikcollegestrukturen.

De viktigaste frågorna för idrottsgymnasierna blir att under kommande läsår arbeta med lokalförsörjningsfrågan och rekryteringarna. Under en längre tid har elevgrupperna minskat, från årskurs ett till årskurs tre. Detta måste analyseras och strategier utarbetas för att motverka avhopp. En del i detta är att se hur rekrytering och antagning skall utformas. Vidare skall idrottsutbildningarna marknadsföras internt. Detta kan vara ett led i att behålla elevgrupperna så intakta som möjligt, i ett treårsperspektiv. Lokalförsörjningsfrågan är sammanlänkad med idrottsundervisningen i sin helhet.

Hur skall alla elever på Gymnasieskolan i Eslöv kunna erbjudas attraktiva idrottsmiljöer? Denna fråga kommer att prioriteras under kommande läsår, framförallt som en schemalägningsfråga inför höstterminen 2008.

Hantverksprogrammet, Livsmedelsprogrammet och Hotell- och restaurangprogrammet

Viktiga händelser

Ett antal viktiga händelser kan räknas upp, till exempel arbete med konkretisering av kurser, elevdelaktighet och Livsmedelslagen med egenkontroll samt rutiner kring hygien i verksamheterna HR och LP. Utveckling av internationella projekt inom enheten, översyn av arbetsutrymmen för lärarna, medarbetarsamtal med samtlig personal i enheten och arbete med att utveckla enhetsmöten har också varit viktigt, liksom att utveckla Skola & näringsliv i samverkan. Ett avtal har slutits med nätverket Transfer, som erbjuder en rad kompetenta föreläsare, vilka ställer upp kostnadsfritt med föreläsningar i klassrummet.

Framtiden

Yrkesutbildningsdelegationen gav i slutet av 2006 ett uppdrag till Servicebranschernas Yrkesnämnd (SRY) och branscherna handel, hotell och restaurang, att tillsammans utveckla serviceinriktade yrkesutbildningar.

Servicecollege är ett samlingsbegrepp för kompetenscentra, som skall erbjuda ungdomar och vuxna tjänste- och serviceinriktade yrkesutbildningar. Inom Servicecollege samverkar gymnasieskolor, vuxenutbildningen, fristående gymnasieskolor och privata utbildningsföretag. Servicecolleges roll i utbildningssystemet är att samordna befintliga utbildningsanordnarens resurser i regionen för att effektivare kunna erbjuda branscherna efterfrågade utbildningar, som idag inte tillgodoses i det offentliga utbildningssystemet. Servicecollege vänder sig till studerande, som är intresserade av att jobba och utvecklas inom serviceinriktade företag. Branschföretagen i regionen spelar en viktig roll i utvecklingen av Servicecollege. Genom att företagen samverkar nära med servicecollege kommer företagets framtida rekrytering att bättre matcha behoven.

Att utveckla programmen inom enheten mot ett Servicecollege för dagens och morgondagens behov av serviceinriktade utbildningar är en uppgift för framtiden.

Handelsprogrammet och Samhällsprogrammet - ekonomi

Viktiga händelser

Arbete med en vitaliserad gymnasieekonomutbildning påbörjades inom ramen för Diplomerad Gymnasieekonom. Organisationen utökades till två klasser i årskurs 1. Övningsföretaget Konditori Sallius med upplevelsebaserad pedagogik stärkte sin ställ-

ning. Basen för utbildningen är verklig tillverkning och försäljning av bageriprodukter, vilket är unikt för utbildningsformen. Handelselever deltog i Svenskt Näringslivs och Svensk Handels regionala temadag "Ung Handel". Ung företagsamhet ("Starta eget") startades som individuellt val.

För att behålla de två inriktningarna HP Turism och HR Hotell, med allt för få ansökningar var för sig, slogs de valbara kurserna samman för andra gången. Lärare och elever i Turisminriktningen besökte TUR07 i Göteborg samt hade utbyte med Åbolandets Turismfolkhögskola, Finland inom ramen för Nordplus Junior.

Mentorstid lades ut på schemat för första gången.

Rektor deltog i en förberedande Comeniuskonferens i Bulgarien på temat "Jämlikhet mellan könen". Målet är ett samarbete med gymnasieskolor i Frankrike, Grekland och Bulgarien på temat "Lika möjligheter", ett led i värdegrundsarbetet och en konsekvens av resultatet i LUPP-enkäten.

Under Öppet Hus deltog fakultetsambassadörer vid Lunds universitet i presentationen av SPEI. Övningsföretaget har bedrivit intern marknadsföring till åk 1-elever.

Framtiden

Utbildningarna ska profileras. Därför ska en arbetsplan – en "varudeklaration" – skapas för programmen. En sådan deklARATION ska visa vad Gymnasieskolan i Eslöv specifikt erbjuder eleverna. Våren 2008 ansöks om att få examinera Diplomerade gymnasieekonomer för att få en tydligare identitet och för att kvalitetssäkra utbildningen.

Övningsföretaget Konditori Sallius ska ytterligare stärka sin ställning.

Studiebesök och studieresor är viktiga inslag i utbildningen, där tematiska studier och samarbete mellan olika kurser och ämnen blir naturligt. Internationaliseringen inom SPEI och HP Handel behöver förstärkas för att nå utbildningsplanens mål.

Den Comeniusansökan, som nämndes ovan, kommer att skickas in i februari 2008.

Estetiska programmet, Naturvetenskapliga programmet och Samhällsvetenskapliga programmet

Viktiga händelser

Lärarna inom Naturvetenskaps-, Samhällsvetenskaps- och Estetiska enheten har förutom den dagliga undervisningen arbetat med timplaner på respektive program. Utifrån gällande program mål har det skett en utvärdering och revidering av befintliga timplaner och kursutbud.

Alla olika inriktningar respektive lokala profiler har förtydligats och förstärkts i deras karaktär. Detta gemensamma utvecklingsarbete har bidragit till en helhetssyn på utbildningarna och dess elever. En utvald grupp elever från Naturvetenskapsprogrammet och Samhällsvetenskapsprogrammet har även deltagit i revideringsarbetet.

Estetiska programmets lärare har, på grund av lokalproblem, tvingats arbeta med mycket praktiska detaljer under hösten. Till exempel har en ny musikal tagits i bruk.

Utvecklingsarbetet har bedrivits i enlighet med tankegångarna inom IIP.



Framtiden

Under 2008 kommer enheten att fortsätta arbetet med att förtydliga våra program mål. Utifrån detta arbete kommer vi att försöka hitta våra styrkor på gymnasieskolan i Eslöv och på våra specifika program.

Under våren 2008 kommer vi dessutom att vidareutveckla vårt specialutformade Samhällsvetenskapsprogram med internationell inriktning för hållbar utveckling. Programmet beräknas vara igång höstterminen 2008.

Estetiska programmet skall vidareutvecklas både lokalmässigt och innehållsmässigt.

I samarbete med komvux skall halvdistanstkurser utvecklas. I första hand kommer behörighetskurser att erbjudas t ex Historia A och Naturkunskap B. Målet är att kurserna kommer att vara sökbara vårterminen 2009.

Allmänna rutiner runt olika skolfrågor skall klargöras med hjälp av liP.

Individuella programmet

Viktiga händelser

En utökning av det individuella programmet (IV) och vidare utveckling av integrerat IV-program har skett. En ny inriktning startades upp: Café och handel. I samband med detta gjordes en mindre ombyggnation i Ambovillan för att få ett café.

En ny utbildning inom individuella programmet startade vid höstterminen, den sk samverkansklassen (IV-SAM). Den vänder sig till ungdomar med generella inlärningssvårigheter och undervisningen bedrivs i ett långsamt tempo och i en lugn miljö.

Under senare delen av vårterminen invigdes de nya IV-lokalerna i Salliushuset.

Framtiden

Individuella programmet tycks öka i elevantal och eleverna genomför i större utsträckning hela sin gymnasietid här. Detta kommer att medföra ett behov av fler undervisningslokaler. De nya lokalerna i Salliushuset är ändamålsenliga medan lokalerna i Ambovillan inte är helt tillfredsställande.

Fler inriktningar planeras, bland annat tillsammans med Estetiska programmet. Det är också viktigt att kunna erbjuda eleverna mer än bara behörighetsgivande kurser, både grundskolekurser och gymnasiekurser, t.ex. historia, samhällskunskap, religion, livskunskap, kommunikation, idrott, musik, bild.

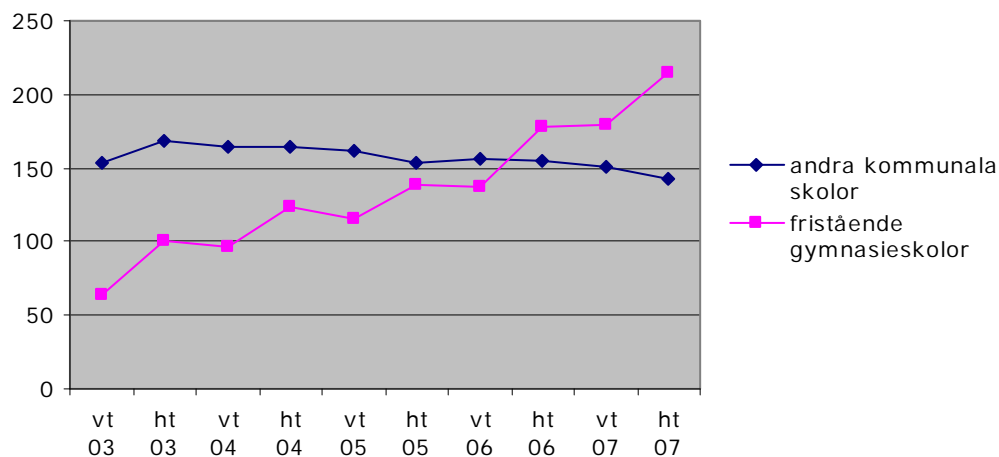
En väl fungerande verksamhet med fritidsledare är viktig för elevernas välbefinnande. Fritidsverksamheten ska finnas parallellt med undervisningen och ska kunna vara en oas för eleverna och ett stöd till lärarna. Fritidsverksamhetens lokaler i Ambovillan behöver fräschas upp.



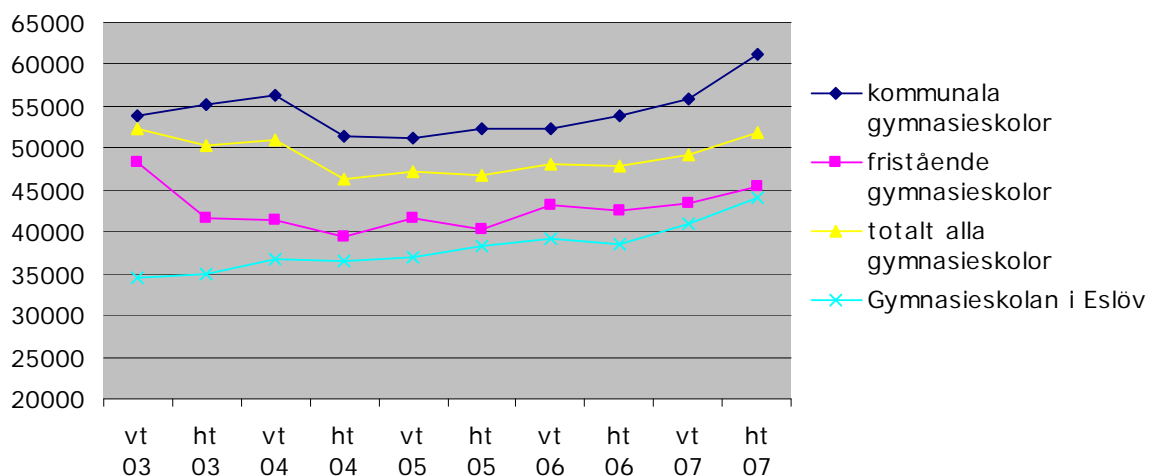
Gymnasieelever i andra kommuner eller i fristående gymnasieskolor

Antalet Eslövsungdomar som går i andra kommuners skolor eller i fristående gymnasieskolor har ökat i takt med att årskullarna blivit större. Vi ser också att andelen som söker sig till andra skolor ökat. Av dessa elever har andelen som går i fristående gymnasieskolor ökat och andelen till kommunala skolor minskat, och sedan 2006 har de fristående gymnasieskolorna den största andelen av Eslövseleverna. Utvecklingen framgår av följande diagram

Antal elever till andra skolor under åren 2003 - 2007



Genomsnittskostnad per elev och termin under åren 2003 – 2007

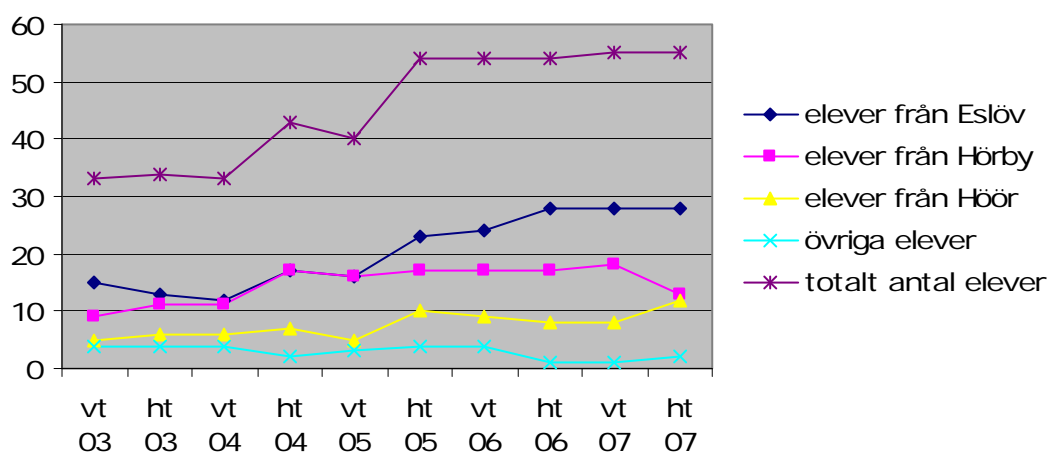


Genomsnittskostnaden sjönk i alla skolformer utanför Eslöv, där Eslövsungdomar fanns, fram till och med 2004. De började öka något från 2005 med en kraftigare ökning under 2007. För Gymnasieskolan i Eslöv har kostnaden ökat successivt fram till 2007 då även vår kostnad ökade kraftigt. Totalt sett är dock genomsnittskostnaden i gymnasieskolan i Eslöv lägre än motsvarande kostnad i andra skolor. Detta är orsaken till att vår kostnad för elever i fristående gymnasieskolor är lägre än kostnaden för elever i andra kommunala gymnasieskolor, eftersom bidragen till de fristående gymnasieskolorna bestäms av hemkommunens budgeterade kostnader.

GYMNASIESÄRSKOLAN

Gymnasiesärskolan i Eslöv

Elevtalens utveckling under åren 2003 – 2007



Antalet elever i gymnasiesärskolan ökade kraftigt hösten 2005, men därefter har antalet elever varit stabilt. Däremot har det under hösten 2007 skett en förändring när det gäller från vilka hemkommuner eleverna kommer. Antalet Eslövselever är detsamma, medan Höröseleverna har ökat och antalet elever från Hörby minskat.

Program

Inom Gymnasiesärskolan i Eslöv erbjuds 6 program:

Individuellt program

Specialutformat naturbruksprogram

Specialutformat restaurangprogram

Specialutformat människa-fritidsprogram

Specialutformat handelsprogram

Specialutformat fordonsprogram

Personal

Följande personal var anställd den 31/12 2007:



Befattning	Tjänstgöringsgrad
Rektor	0,5
Programföreståndare	0,40
Lärare	11,60
Studie- och yrkesvägledare	0,75
Elevassistenter	5,80
Psykolog	0,30
Totalt	19,35

Genomsnittskostnaden per elev och år

år	genomsnittskostnad (kr)
2003	212 537
2004	203 448
2005	193 510
2006	186 855
2007	196 909

Genomsnittskostnaden har stadigt sjunkit sedan 2003, vilket beror på den stora elevökningen, som medger samordning och bättre resursfördelning. Variationer mellan år beror på olika behov av stöd, hjälpmedel mm i årskurserna.

Viktiga händelser under 2007

Restaurangprogrammet öppnade sin restaurang Matbiten under våren och den har under hela höstterminen haft öppet varje torsdag. Höjdpunkten var julbordet i december. Den traditionella julmarknaden var ovanligt välbesökt. Inför försäljningen bakades både bröd och kakor och julgodis tillverkades. Eleverna gjorde också fina kransar och julgrupper.

I november åkte en grupp elever tillsammans med några ur personalen till invigningen av Skånes första thailändska buddhisttempel i Trollenäs.

Den stora händelsen under året var starten av fotbollsinriktningen. Första träningstillfället var i januari och det uppmärksammades mycket av media. Tolv elever deltog från början. Fotbollsinriktningen har fått mycket uppmärksamhet och vi har tagit emot flera studiebesök från andra skolor och lärarna har också varit iväg och informerat på andra skolor. Både träning och teori ingår i utbildningen. Fotbollseleverna har deltagit i flera turneringar under året. I september blev vi svenska mästare i handikappfotboll i Kungsbacka. Fotbollseleverna har också tillsammans med åk 3-elever från Fotbollsgymnasiet ordnat en turnering i Eslöv.

Elever från Eslöv deltog också i ABI-olympiaden (ABI av engelskans ability, förmåga) som gick av stapeln i Hässleholm i april. Man tävlade i olika grenar såsom matlagning (kallkök och varmkök), dukning och bordsdekorationer, traktorkörning, idrott (5-kamp), karaoke (idol), fordonsteknik, estetisk verksamhet, datorkunskap och kärnämnen.

Tio elever avslutade sin utbildning våren 2007. En elev fick genom Försäkringskassan praktik på en arbetsplats, tre elever slussades till Daglig verksamhet, fyra elever fick genom Daglig verksamhet s.k. utflyttad verksamhet, bl.a. förskola, lantbruk och två elever övergick via Försäkringskassan till Drivhuset, ett EU-projekt på Eslövs Folkhögskola som förbereder för arbetslivet.

Framtiden

De närmaste åren kommer elevantalet att öka och redan hösten 2008 beräknas verksamheten ha drygt 60 elever. Därefter ökar elevantalet upp till drygt 70 elever under de närmaste åren. Ökningen medför att mer personal måste anställas. Det medför också att lokalerna måste ses över. De är idag inte dimensionerade för så många elever och så mycket personal.

Samarbetet med grannkommunerna Hörby och Höör fortsätter.

Fotbollsriktningen lockar många elever och intresse finns även från andra kommuner.

Den utåtriktade verksamheten är av stor vikt för eleverna och det är viktigt att delta i olika arrangemang. Studiebesök i olika delar av samhället är viktigt för eleverna. ABI-olympiaden går 2008 av stapeln i Helsingborg och fotbollseleverna kommer att deltar i turneringar.

Fordonsinriktningen i sin nuvarande form är inte tillfredsställande. Det är svårt att hitta sysselsättning för våra elever i fordonsbranschen. Diskussioner förs om en annorlunda form där t.ex. reparation av småmaskiner kan ingå i en kombination med t.ex. naturbruk/grönyteskötsel. Naturbruksinriktningen kommer att ses över för att eventuellt vinkla delar av den mot fastighetsskötsel kombinerat med trädgård/grönyteskötsel.

Samarbetet med Försäkringskassan, Arbetsförmedlingen, LSS och SOL för att förbereda elevernas framtid med sysselsättning/arbete inför avgången från skolan fortsätter.

Gymnasiesärskoleelever i andra kommuner

Antalet elever som går i andra skolor utanför Eslövs kommun är relativt konstant, cirka 7 elever, och kan variera med 1 – 2 elever mellan åren. Den totala kostnaden för dessa elever varierar i hög grad beroende på elevernas olika behov. Genomsnittskostnaden per elev och år har varit följande:

år	genomsnittskostnad (kr)
2003	198 899
2004	216 939
2005	246 392
2006	209 980
2007	204 500

VUXENUTBILDNINGEN

Inom vuxenutbildningen bedrevs följande verksamheter:



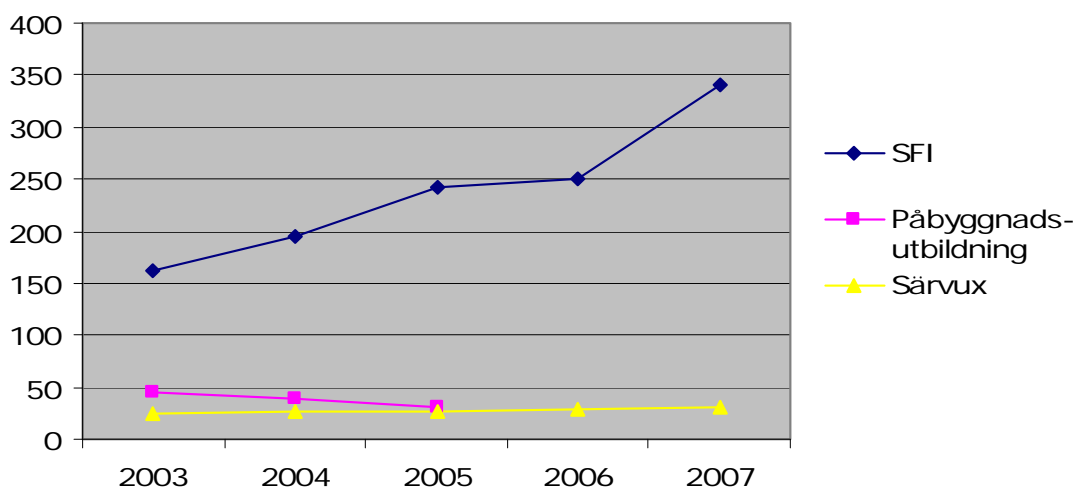
Verksamhet	antal heltids- platser	antal studerande
Grundläggande vuxenutbildning	86	
Gymnasial vuxenutbildning	315	
Särvux		31
Svenska för invandrare		340

Antal heltidsplatser inom grundläggande och gymnasial vuxenutbildning



Antalet heltidsplatser på gymnasial nivå har minskat beroende på minskade statsbidrag. Även antalet studerande på grundläggande nivå har minskat något.

Antal studeranden inom SFI och Särvux.



Antalet studerande inom SFI har ökat kraftigt, medan antalet studerande inom Särvux är ungefär.

Påbyggnadsutbildningarna upphörde 2005.

Personal

Följande personal var anställd den 31/12 2007:

Befattning	Tjänstgöringsgrad
Rektor	1
Biträdande rektor	0,40
Skolassistent	1,40
Kurator	0,75
Studie- och yrkesvägledare	1,80
Lärare	27,40
Totalt	32,75

Viktigaste händelser under 2007 och avvikelser

2007 var ett ekonomiskt arbetsamt år då statsbidragen för den gymnasiala vuxenutbildningen minskade kraftigt vid årsskiftet 06/07. Mycket energi gick åt till att lösa detta. Tjänstefördelningen och de studerandes planeringar var fastställda under höstterminen 2006 och kunde därför inte förändras till vårterminen 2007. Detta ledde till att vi fick göra en rejäl nedskärning på gymnasiedelen under höstterminen 2007. Timmarna för intensivkurserna halverades och utbudet i övrigt drogs också ner. Antalet gymnasietjänster minskades från 12,75 till 10. Endast en omvårdnadskurs kunde starta under året mot tidigare två.

Tyvärr kunde vi inte bevilja så många yrkeskurser som vi har kunnat tidigare. Vi har gjort vårt bästa för att kunna tillgodose vår målgrupps krav på utbildning i stort.

Antalet handledningskurser ökade på grund av minskat antal studerande i vissa kurser. I egen regi startade vi distanskurser i Sv B, Datorkunskap och Företagsekonomi. Ytterligare distanskurser köptes in från NTI.

Ett EU-projekt, lokalvårdsutbildning för SFI-studerande, vilket startade i november 2006, slutfördes under året med gott resultat. Projektet "Vägvisaren" tillsammans med Arbete och Försörjning avslutades i december med mycket goda resultat.

En grupp, bestående av två lärare och biträdande rektor, tillsattes under höstterminen 2007 för att undersöka utvecklingsmöjligheterna för komvux. Ett material med erbjudande om kompetensutveckling för personalen, så kallad uppdragsutbildning, har tagits fram och kommer att sändas till företag och organisationer.

Ett samarbete med gymnasiet har inletts bland annat för att erbjuda en del gemensamma kurser öppna för både gymnasie- och vuxenstuderande. En utveckling av ytterligare distanskurser är också på gång.

Ett lärarsamarbete har inletts med komvuxenheterna i Höör och Hörby med en diskussion om bedömning och betygssättning. Detta samarbete kommer att fortsätta under 2008.



Framtiden

I jan 2008 ansöks om bidrag hos ESF-rådet för att starta två projekt: "Vägvisaren" och "Integration i det svenska samhället via hushållsnära tjänster". Samarbetsparter i dessa är Arbetsförmedlingen, Arbete och Försörjning och Service och Teknik i Eslövs kommun samt Svalövs, Kävlinge och Hörby kommuner. Förhoppningsvis startar projekten i april. Förprojekteringspengar har sökts till ytterligare ett projekt: "Från hinder till möjligheter på den svenska arbetsmarknaden".

Samarbetet med gymnasieskolan kommer under året att utvecklas. Lärare på gymnasieskolan och komvux kommer att tillsammans utveckla webbaserat material i en del kurser för att erbjudas under vårterminen 2009. Materialet till företag kommer att successivt skickas ut och vi hoppas på att etablera ett gott samarbete under 2008.

Nya kurser startas i mån av efterfrågan och resurser.

Personalförsörjning/rekrytering

En lärare avgick med pension, en lärare blev sjukskriven och ersattes av befintlig personal medan två SFI-lärare fick nyrekryteras. Vid ledigförklarade tjänster har det varit ett rikligt utbud av sökande till varje tjänst. Även när inga lediga tjänster finns, kommer det kontinuerligt in intresseanmälningar.

Studie- och yrkesvägledarresursen har minskat med 20 procent på grund av jänstledigheter.

Sjukfrånvaro

Fem lärare har varit långtidssjukskrivna under året, tre på deltid och två på heltid. Sjukdomarna bedöms inte vara arbetsrelaterade.

Jämställdhetsarbete

Jämställdhet är ett naturligt förhållningssätt vad gäller löner, föräldraledighet, anställningar med mera. Det är dock viktigt att vid nyanställning få behörig personal.

IiP

Arbetet med kompetensutveckling och individuella utvecklingsplaner fortgår. Ytterligare IiP-arbete kommer att bedrivas under 2008 med en inledande gemensam enkät.



KVALIFICERAD YRKESUTBILDNING

Genomförda utbildningar under året

	Antal studerande	
	vt 07	ht 07
Socialpsykiatri, sal	52	56
Socialpsykiatri, distans	48	86
Vård och omsorg, sal	48	43
Vård och omsorg, distans	21	31
Fastighetsteknik, sal	8	7
Fastighetsteknik, distans	51	49
Redovisningsekonom, sal	57	61
Redovisningsekonom, distans	61	60
Elkonstruktion för Europamarknaden, sal	27	13
Produktionstekniker, distans		38
Totalt	373	444

Personal

Följande personal var anställd den 31/12 2007:

Befattning	Tjänstgöringsgrad
Rektor	1
Biträdande rektor	1
Enhetschef	1
Skolassistent	1,60
Receptionist	0,75
Cafépersonal	0,80
Projektledare	5
Lärare	8,5
Totalt	19,65

En stor del av verksamheten köps in från andra utbildningsanordnare.

Viktiga händelser under året

En positiv händelse är att rekryteringen av studenter inför höstterminen 2007 överträffade alla förväntningar, detta trots den generella nedåtgående trenden för övriga utbildningsaktörer i landet. Distansutbildningarna fortsätter att sätta kommunen på den nationella kartan, med studenter från i stort sett hela landet. Efter den lyckade rekryteringen kom många avhopp. Detta medför minskade statsbidragsintäkter under kommande år. Analys och åtgärdsplan är under arbete.

Myndigheten för Kvalificerad Yrkesutbildning har genomfört ett antal kvalitetsrevisioner och tillsynsbesök. Utbildningarna får generellt mycket höga omdömen, men med några förbättringsåtgärder. En åtgärds punkt var att få studenterna att förstå hur viktigt deras engagemang vid kursutvärdering är. Trots påminnelse har enkätresponser från studerandegruppen varit låg. Detta har lett till ändrade rutiner i samband med utvärderingar och återkoppling av desamma. En annan åtgärds punkt var datortillgängligheten för elkonstruktionsutbildningen. Detta har medfört att datorparken utökats med bärbara datorer och trådlöst internet.

Framtid

Under år 2008 kommer mycket arbete att ske i utbildningarnas ledningsgrupper. Cirka hundra personer från olika branscher och organisationer arbetar i dag aktivt med de olika utbildningarna. Detta arbete syftar till att möta det ökade kravet på branschernas engagemang i respektive utbildning.

Under 2008 kommer arbete med nya samverkanspartners att inledas för att ta fram nya KY-utbildningar. Samtidigt arbetas för att erhålla nya utbildningsstarter för redan befintliga utbildningar. Målet är att ansöka om ett tiotal utbildningsstarter.

Kvalitetssystemet kommer att utvecklas ytterligare och implementeras i organisationen under 2008. Syftet är att öka konkurrensförmågan och förbereda för kommande Yrkeshögskola.

Utredningen kring Yrkeshögskola presenteras den 29 februari 2008. Avsikten är att redan i detta skede vara delaktiga och aktiva i utformningen av Yrkeshögskola Eslöv.

Vård- och Omsorgscollege samt Teknikcollege kommer att få effekter i de olika utbildningarna under 2008.

Personal

Under det gångna året har några nyanställningar gjorts. Den medvetna förnyingsprocessen har fortsatt. Jämställdheten mellan könen har beaktats vid nyrekryteringar. Trots detta är kvinnorna fortfarande i majoritet, vilket beror på att utbildningarna, även personalmässigt, följer ett traditionellt könsmonster.

Försök att rekrytera personal till våra tekniska och ekonomiska utbildningar har fortsatt utan att lyckas fullt ut. Detta har medfört att befintlig personal har belastats i hög grad.

När det gäller kvalitetsarbetet följs en plan, som går hand i hand med IIP



UPPDRAGSUTBILDNING

Genomförda/påbörjade uppdragsutbildningar under året:

Köpare	Antal deltagare	
	vt 07	ht 07
Omvårdnadsprogrammet Vux	81	56
Preparandkurs	21	
Grene Sverige AB, Excelutb ; Truckutb	1	
Lunds kommun, Yrkesroll i förändring	150	100
LKF, Lund, Trädgårdskurs	10	
Hemvården, Dalby		20
Saint-Gobain Sekurit		7
Herman Anderssons Plåt	3	
Riksbyggen		10
Davsjö Vård		1
Totalt	266	194

